

## Wszystkim naszym Mieszkańcom

w te nietypowe Święta,  
gdy musimy ograniczać  
spotkania rodzinne,  
życzymy mimo wszystko  
pogody ducha,  
chwili oddechu, zdrowia

oraz spokojniejszego  
Nowego Roku.

Rada Nadzorcza, Zarząd, Redakcja  
i pracownicy WSM



## Kolęda

Aniołowie, aniołowie biali,  
na coście to tak u żłobka czekali,  
po coście tak skrzydełkami trzepocząc  
płatki śniegu rozsypali czarną nocą?

Czyście blaskiem drogę chcieli zmylić  
tym przeklętym, co krwią ręce zbrudził?  
Czyście kwiaty, srebrne liście posiali  
na mogiłach tych rycerzy ze stali,  
na mogiłach tych rycerzy pochodów,  
co od bata poginęli i głodu?

Ciemne noce, aniołowie, w naszej ziemi,  
ciemne gwiazdy i śnieg ciemny, i miłość,  
i pod tymi obłokami ciemnymi  
nasze serce w ciemność się zmieniło.

Aniołowie, aniołowie biali,  
o! przyświećcie blaskiem skrzydeł swoich,  
by do Pana trafił ten zgubiony  
i ten, co się oczu podnieść boi,  
i ten, który bez nadziei czeka,  
i ten rycerz w rozszarpanej zbroi,  
by jak człowiek szedł  
do Boga-Człowieka,  
aniołowie, aniołowie biali.

Krzysztof Kamil Baczyński



## WSM - Symbol Spółdzielczości Mieszkaniowej 2020

Decyzją Kapituły programu medialnego Symbol tytuł Symbolu Spółdzielczości Mieszkaniowej 2020 otrzymała Warszawska Spółdzielnia Mieszkaniowa.

Wręczenie wyróżnienia nastąpiło 8 grudnia w siebie Biura Zarządu WSM. Uroczystość z konieczności (z przyczyn pandemicznych) była skromna i kameralna. Obecni byli prezes Barbara Różewska, p.o. wiceprezesa do spraw technicznych Andrzej Michałowski, przewodnicząca Rady Nadzorczej Zofia Paderewska, sekretarz Rady Barbara Krawczyk. List Gratulacyjny na ręce prezes Barbary Różewskiej przekazał Jakub Lisiecki, redaktor naczelny „Monitora Rynkowego”, współorganizatora konkursu. Wygłosił on również bardzo merytoryczną, ale nie pozbawioną ciepłych słów dotyczących działania Spółdzielni, która za rok stanie się 100-latką. Kończąc, redaktor Lisiecki powiedział: *Mając takich Laureatów*

*jak państwo, możemy z odwagą patrzeć w przyszłość i mieć nadzieję na dalszą realizację naszego najważniejszego celu, jakim jest profesjonalna promocja oraz honorowanie najznakomitszych instytucji, spółdzielni, symbolicznych firm i autorytetów gospodarki. Pani prezes serdecznie dziękowała za tak cenne wyróżnienie, które zobowiązuje do dalszego rzetelnego i solidnego działania.*

„Symbol” to program medialny redakcji „Monitora Biznesu”, niezależnego dodatku do „Rzeczpospolitej” i „Monitora Rynkowego”, niezależnego dodatku do „Dziennika Gazety Prawnej”. Obie redakcje nagradzają „firmy, samorzady, uczelnie, instytucje PAN, spółki komunalne i inne liczące się podmioty, które w swojej branży funkcjonują najlepiej, znacząco przyczyniają się do rozwoju Polski, a ich funkcjonowanie staje się wzorem do naśladowania – Symbolem”. Nagroda przyznawana jest od 2011 roku. Cieszymy się, że ma ją także WSM.

Red.



Redaktor Jakub Lisiecki i prezes Barbara Różewska  
fot. Danuta Klimek

## Z burmistrzem Bielan Grzegorzem Pietruczkiem

## O bielańskich korzeniach i ambitnych działaniach

Panie burmistrzu, jak mi wiadomo, urodził się pan i wychował na Bielaniach. Praktycznie z nimi związana jest pana dotychczasowa kariera życiowa. Poprzez pełnienie kolejno funkcji radnego, wiceburmistrza i burmistrza w obecnej kadencji 2018-2023 w naszej Dzielnicy zyskał pan sobie wielki kredyt zaufania wśród mieszkańców. Czy jest to dla pana inspiracją do podejmowania ambitnych działań na rzecz bielańskiej społeczności?

Tak. Urodziłem się w Szpitalu Bielańskim, chodziłem do Przedszkola nr 236 przy ulicy Fontany, skończyłem Szkołę Podstawową nr 5 im. Bolesława Dobrowolskiego i Liceum Puławskiego 74 na ul. Wóycickiego. Grałem z kolegami i koleżankami na podwórkach i spędzałem popołudnia w bielańskich parkach. Całe moje życie, nie tylko prywatne, ale i zawodowe związane jest z Bielaniem. Bardzo kocham samorząd bo uważam, że to najprzyjemniejsza praca, kiedy możesz kreować swoje najbliższe otoczenie. Dzięki poparciu mieszkańców w wyborach samorządowych mam narzędzia potrzebne do tego, aby starać się zmienić naszą rzeczywistość. Ostatnie lata to setki zrealizowanych projektów, m.in. modernizacja parków, remonty kapitalne ponad czterdziestu placów zabaw, rozbudowa placówek oświatowych, remonty lokalnych ulic. To wszystko buduje dzielnicę nie tylko ze strony inwestycyjnej, ale powoduje, że coraz więcej osób włącza



Grzegorz Pietruczek  
fot. Małgorzata Sokół

się w tworzenie lokalnej wspólnoty i dba o najbliższe otoczenie. Mieszkańcy, spacerując po zadbanej okolicy, sami widzą jak wiele się zmienia. Bardzo ważne jest dla mnie, aby odbudowywać więzy społeczne, które w latach 90. zostały zerwane. Chcę tworzyć razem z mieszkańcami naszą małą ojczyznę, by każdy bielańczyk w pierwszej kolejności myślał o tym, że jest mieszkańcem dzielnicy, a w drugiej, że jest mieszkańcem naszej pięknej stolicy. Wydaje mi się, że ten proces tworzenia odpowiedzialnej wspólnoty na terenie naszej dzielnicy trwa i ma się dobrze.

Największą wspólnotę społeczną na Bielaniach tworzą członkowie – mieszkańcy Warszawskiej Spółdzielni Mieszkaniowej, która wkrótce obchodzić będzie 100-lecie swojej działalności. Będąc członkinią Rady Nadzorczej WSM mam świadomość pana bliskiej współpracy z Zarządem Spółdzielni i Administracjami kilku naszych Osiedli. Jakie są najważniejsze zadania wspólnie realizowane przez Urząd Dzielnicy Bielany oraz Zarząd i Osiedla WSM dla dobra mieszkańców?

To prawda, że współpraca z Zarządem WSM układa się bardzo dobrze. Jestem zwolennikiem inwestowania w tereny spółdzielcze. Uważam, że jest to bardzo ważne, ponieważ przez wiele lat utarł się pogląd, że spółdzielnie muszą sobie radzić same. Moim zdaniem spółdzielnia jest i może być bardzo dobrym partnerem do wspólnych projektów z korzyścią dla mieszkańców. Przykładem wspólnego działania jest chociażby budowa placu zabaw przy Stawach Brustmana, gdzie na terenie spółdzielni powstaje, moim zdaniem, jeden z najpiękniejszych placów zabaw w Warszawie. Znaczną część środków na plac przeznaczyła dzielnica, ale osiedle Wawrzyszew dołożyło się do inwestycji, dzięki temu mogliśmy poszerzyć zakres prac. Bardzo dobrym przykładem udanego współdziałania jest rewitalizacja Osiedla Bielany.

Dokończenie strona 4



Z głębokim żalem zawiadamiamy,  
że w wieku 100 lat zmarła pani

## Maria Piechotka

wybitna architektka, łączniczka w czasie powstania warszawskiego, posłanka na Sejm PRL.

Wraz z mężem Kazimierzem zaprojektowała wiele osiedli w dzielnicy Bielany, w tym najbardziej znane mieszkańcom WSM, tzw. „Piechotkowo”.

Wyrazy współczucia po stracie składamy członkom Jej  
**Rodziny**

Zarząd i Rada Nadzorcza WSM

Za przykrością informujemy,  
że w wieku 82 lat odszedł pan

## Andrzej Kawka

Wieloletni rzecznik prasowy Urzędu Dzielnicy Żoliborz, pasjonat historii dzielnicy, autor wielu publikacji o Żoliborzu, współtwórca cyklu książek z serii „Biblioteka Żoliborska”

Wyrazy współczucia składamy  
**Bliskim**  
pana Andrzeja.

Zarząd i Rada Nadzorcza WSM

Naszej koleżance

## Jadwidze Wnuk

Zasłużonej dla WSM,  
członkini kilku kadencji Rady Nadzorczej  
i Rady Osiedla WSM Piaski,

Wyrazy ubolewania i pocieszenia z powodu śmierci  
**Męża i Brata**

Przekazują  
Rada Nadzorcza, Administracja i Rada Osiedla WSM Piaski  
Słowa otuchy przekazujemy całej Rodzinie zmarłego.

# Z prac Rady Nadzorczej

Rada Nadzorcza WSM w związku z pandemią odbywała posiedzenia w trybie zdalnym. Porządek obrad ustalało prezydium Rady, którego zadaniem jest organizowanie pracy RN. Pomiedzy posiedzeniami Rady pracowały komisje: Rewizyjna, Gospodarki Zasobami Mieszkaniowymi, Członkowsko-Mieszkaniowa, Inwestycyjna, Organizacyjno-Samorządowa. Odbyły one po kilka posiedzeń, w trakcie których rozpatrywały sprawy według kompetencji, m.in. opracowały projekty uchwał, regulaminów i odpowiedzi na pisma kierowane do Rady Nadzorczej.

Rada Nadzorcza w trakcie posiedzeń w okresie pomiędzy 13 października a 7 grudnia podjęła następujące uchwały:

**Uchwała w sprawie wyrażenia zgody przez Radę Nadzorczą na przeprowadzenie przetargu dwustopniowego na wybór wykonawcy usług archiwizacji i digitalizacji oraz weryfikacji dokumentów członkowskich pod kątem zgodności z ustawą o ochronie danych osobowych (RODO).**

**Uchwała w sprawie wydania zezwolenia Inwestorowi – Miastu Stołecznemu Warszawie (Dzielnicy Bielany) – na lokalizację w pasie drogowym przyłącza gazowego do budynku Przedszkola nr 341 przy ul. Wergiliusza 15 w Warszawie.**

**Uchwała w sprawie zawarcia przez Warszawską Spółdzielnię Mieszkaniową aneksu do umowy nr 2/2015 z dnia 27 kwietnia 2015 r. z „TECHEM” – Techniki Pomiarowe Sp. z o.o. z siedzibą w Poznaniu.**

Rada Nadzorcza pozytywnie zaopiniowała zawarcie przez WSM aneksu do ww. umowy, rozszerzającego zakres umowy o wykonanie prac polegających na demontażu starych oraz montażu nowych wodomierzy wody zimnej i ciepłej, łącznie z przełożeniem i przeprogramowaniem istniejących modułów radiowych w budynkach.

**Uchwała w sprawie ustalenia miesięcznej opłaty za używanie lokali, na pokrycie kosztów eksploatacji i utrzymania nieruchomości w częściach wspólnych przypadających na lokale mieszkalne, na poczet legalizacji wodomierzy.** Uchwała została podjęta na wniosek dyrektora Osiedla Żoliborz III.

### WSM na Facebooku

Znajdź nas na Facebooku!  
Śledź aktualności z życia Spółdzielni i poznawaj ciekawostki z jej historii.

Nasz profil polubiło już ponad 2520 osób!

facebook

**Uchwała w sprawie przyznania jednorazowej pomocy finansowej członkowi WSM.**

Uchwała w ww. zakresie została podjęta na wniosek członka Spółdzielni i została pozytywnie zaopiniowana przez dyrektora Osiedla Żoliborz II.

**Uchwała w sprawie przyznania jednorazowej pomocy finansowej członkowi WSM.**

Uchwała została podjęta przez Radę Nadzorczą, na wniosek członka Spółdzielni pozytywnie zaopiniowany przez dyrektora Osiedla Żoliborz III.

**Uchwała w sprawie wygaśnięcia mandatu członka Rady Nadzorczej WSM pani Małgorzaty Jędrzejowskiej-Popiołek.**

Uchwała została podjęta na podstawie § 83 ust. 4 Statutu Warszawskiej Spółdzielni Mieszkaniowej, ponieważ pani Małgorzata Jędrzejowska-Popiołek, reprezentująca Osiedle Wawrzyszew, złożyła rezygnację z członkostwa w Radzie Nadzorczej z dniem 13 października.

**Uchwała w sprawie zmiany Regulaminu działalności społecznej, kulturalnej w Warszawskiej Spółdzielni Mieszkaniowej.**

W związku z tym, że z powodu epidemii nie zostały wydane środki finansowe na imprezy kulturalne dla członków Spółdzielni, wprowadzono do regulaminu przepis umożliwiający skorzystanie z tych środków przez członków Spółdzielni znajdujących się w trudnej sytuacji materialnej. Regulamin znajduje się na stronie internetowej Spółdzielni.

**Uchwała w sprawie uchwalenia wysokości odpisów na fundusz remontowy nieruchomości przy ul. Andersena 1 i Andersena 1A.**

**Uchwała w sprawie ustalenia trybu głosowania w sprawie wyboru Zastępcy Prezesa Zarządu ds. ekonomiczno-finansowych – głównego księgowego i Zastępcy Prezesa Zarządu ds. inwestycji i remontów oraz wyboru komisji skrutacyjnej.**

**Uchwała w sprawie wyboru Zastępcy Prezesa Zarządu ds. ekonomiczno-finansowych – głównego księgowego.**

Rada Nadzorcza, po przesłuchaniu na posiedzeniu Rady 7 grudnia dwóch kandydatów, którzy spełnili wymagania wymienione w ogłoszeniu o konkursie, wybrała na to stanowisko panią Helenę Pośpieszyńską, która zaakceptowała proponowane warunki i wyraziła zgodę na podjęcie pracy w Warszawskiej Spółdzielni Mieszkaniowej od 1 stycznia 2021 r. Rada ustaliła zawarcie umowy o pracę na rok.

Kandydat wybrany na stanowisko Zastępcy Prezesa Zarządu ds. Inwestycji i Remontów zrezygnował z objęcia funkcji.

**Uchwała w sprawie określenia składników i wysokości wynagrodzenia w umowie o pracę Zastępcy Prezesa Zarządu WSM ds. ekonomiczno-finansowych – głównego księgowego.**

**Uchwała w sprawie określenia składników i wysokości wynagrodzenia w umowie o pracę Zastępcy Prezesa Zarządu WSM ds. inwestycji i remontów.**

Rada Nadzorcza zapoznała się z informacją o działalności Zarządu pomiędzy posiedzeniami Rady, w tym m.in. działaniami podjętymi przez Zarząd w sprawie obniżenia opłat za odbiór odpadów komunalnych, proponowanych przez Radę m.st. Warszawy, i wydłużenia terminu wprowadzenia w życie uchwały Rady Warszawy. Rada Nadzorcza przyjęła protokoły z poprzednich posiedzeń Rady, dokonała uzupełnienia składu osobowego Rady Programowej „Życia WSM”, zapoznała się z informacją w sprawie założeń do planu gospodarczo-finansowego na 2021 rok, informacją biegłego rewidenta z badania sprawozdania finansowego za 2019 rok. Rada zapoznała się także ze sprawozdaniem windykacyjnym Zarządu WSM za I półrocze 2020 r.

W trakcie posiedzeń Rady Nadzorczej omawiano i akceptowano, opracowane przez komisje Rady, projekty odpowiedzi na pisma, które wpłynęły do Rady.

Zofia Paderewska

Przewodnicząca Rady Nadzorczej

## Walne Zgromadzenie dopiero po zakończeniu stanu epidemii

Przypominamy, że zgodnie z Tarczą Antykrzysową Walne Zgromadzenie WSM odbędzie się w ciągu 6 tygodni od zakończenia stanu epidemii. Zostanie poprzedzone osiedlowymi Zebraniem Mieszkańców.

Kadencja Rady Nadzorczej, zgodnie z tzw. Tarczą 4.0 (ustawa z 19 czer-

ca), została przedłużona do momentu odbycia najbliższego Walnego Zgromadzenia.

Natomiast większość Rad Osiedli zakończyła już działalność. Jedynie dwie Rady Osiedli – Zatrasia i Rudawki – pracują dalej, ponieważ ich kadencja zakończy się w 2021 roku.

Red.

## Zmiany w Radzie Programowej

Miło nam poinformować, że do Rady Programowej „Życia WSM” dołączyły Zofia Sudra-Czerwińska z Osiedla Piaski oraz Anna Pawlewska z Młocin.

Rada Nadzorcza WSM, w związku z rezygnacją z zasiadania w RN

Małgorzaty Jędrzejowskiej-Popiołek i Jacka Sidora, co skutkuje również wygaśnięciem ich kadencji w Radzie Programowej, uzupełniła skład Rady o dwie nowe osoby.

Witamy na pokładzie.

Redakcja

Wydawca: Warszawska Spółdzielnia Mieszkaniowa ul. Elbląska 14, 01-737 Warszawa

# ZYCIE WSM



Wydawane od 1931 roku

**Redaktor naczelna:** Danuta Wernic (danuta.wernic@wp.pl, tel. 600 951 992)  
**Rada programowa:** Barbara Bielicka-Malinowska (przewodnicząca), Zofia Sudra-Czerwińska, Anna Pawlewska  
**Redaktor prowadzący, dział reklamy:** Bartłomiej Pograniczny (bartlomiej.pograniczny@wsm.pl, tel. 663 421 784)

**Stali współpracownicy:** Marcin Bagrianow, Kamil Czarzasty, Władysław Głowała, Jan Stanek, Zbigniew Zieliński

**Dział Organizacyjny:** organizacyjny@wsm.pl, tel. 22 561 34 16

**Skład i łamanie:** Testudo Press Bartłomiej Pograniczny

Za treść zamieszczanych ogłoszeń redakcja nie odpowiada.

Zastrzegamy sobie prawo do redagowania i skracania nadsyłanych tekstów oraz do zmian w tytułach.

Na anonimowe listy nie odpowiadamy. Gazeta bezpłatna. Nakład 30 tys. egz.

www.wsm.pl www.facebook.com/WarszawskaSpoldzielniaMieszkaniowa

## Nowa wiceprezes ds. ekonomiczno-finansowych

Rada Nadzorcza rozstrzygnęła konkurs na stanowisko Zastępcy Prezesa Zarządu ds. ekonomiczno-finansowych – głównego księgowego. Została nim pani Helena Pośpieszyńska, specjalistka w zakresie gospodarki finansowej spółdzielni mieszkaniowej, zarządca nieruchomości, lustrator.

Nowa wiceprezes posiada wieloletnią praktykę na stanowisku głównego księgowego oraz w firmie audytorskiej. Jest autorką publika-

cji z zakresu gospodarki finansowej, przez wiele lat wykładała na kursach i seminariach doskonalących wiedzę lustratorów, członków rad nadzorczych, zarządów, księgowych spółdzielni mieszkaniowych.

Nowa wiceprezes Zarządu obejmie stanowisko 1 stycznia.

Mamy nadzieję, że niedługo Rada Nadzorcza rozstrzygnie również konkurs na Zastępcę Prezesa Zarządu ds. inwestycji i remontów.

Red.

## To nie koniec walki o sprawiedliwe zasady gospodarki odpadami

– Chcesz być zdrowy, młody, nie strój nigdy od wody – pisał ojciec Czesław Klimuszko. Rada miasta stołecznego Warszawy zdaje się mieć jednak za nic nie tylko zalecenia słynnego polskiego franciszkanina, ale też wszelkie przepisy prawa i zalecenia obowiązujące w dobie pandemii. Miasto postanowiło bowiem ni mniej, ni więcej tylko zniechęcać do korzystania z wody – przy okazji jeszcze zachłanną ręką zaglądając do kieszeni warszawiaków, w tym członków WSM.

Otóż 15 października Rada Warszawy podjęła uchwałę nr XXXVIII/1199/2020. Uchwała ta miała istotnie zmienić zasady gospodarowania odpadami komunalnymi, wprowa-

dzając wybór metody ustalenia opłaty, wiążący ją z ilością zużytej wody w danej nieruchomości. Jednocześnie ustalono stawkę opłaty w najwyższej prawnie dopuszczalnej wysokości, tj. w kwocie 12,73 zł za metr sześcienny wody. Uchwała miała wejść w życie z dniem 1 grudnia.

Dokument ten posiada szereg istotnych wad prawnych, o których nie miejsce pisać tutaj szerzej. Tytułem przykładu: metoda ustalenia opłaty za gospodarowanie odpadami komunalnymi od ilości zużytej wody w ogóle nie przewiduje rozwiązań na wypadek sytuacji takich, jak choćby zmiana liczby najemców w lokalu, czy brak zamieszkiwania w lokalu w okresie 12-miesięcznym, przez miesiące poza przyjętym dowolnie 6-miesięcznym okresem rozliczeniowym, który ma być podstawą do wyliczenia opłaty.

Dokończenie strona 4

## Rozmowa z radnym Dariuszem Figurą

### Stawka za odbiór odpadów jest nie do przyjęcia

– Skala wzrostu opłaty za odbiór odpadów komunalnych jest nie do zniesienia. Może doprowadzić do tego, że mieszkańcy nie będą w stanie w ogóle wносить opłat. Sens podwyżki zostanie zniweczony – mówi radny PiS Dariusz Figura, zastępca przewodniczącego Rady m. st. Warszawy.

**Bartłomiej Pograniczny:** Rada Warszawy odroczyła do kwietnia wejście w życie powiązania opłaty za odbiór odpadów z wodą. Pan dość krytycznie odnosił się do tego projektu.

**Dariusz Figura:** Myślę, że to czas na refleksję ze strony Urzędu Miasta, bo zaproponowany poziom

opłat jest nie do przyjęcia dla mieszkańców. Koszty odbioru i zagospodarowania odpadów w ciągu ostatnich kilku lat wzrosły. Są czynniki obiektywne tego wzrostu, natomiast poziom zaproponowany przez Warszawę, czyli stawka 12,73 za metr sześcienny, jest kompletnie nieakceptowalny, biorąc pod uwagę stawki, które są w innych miastach z podobnym systemem za wodę. Odwołuję się tu głównie do Szczecina, gdzie system oparty o wodę obowiązuje najdłużej. Tam stawka do tej pory wynosiła 7,5 zł za m<sup>3</sup>, od nowego roku ma być to 8,80 za m<sup>3</sup>, więc nadal znacząco niższej niż w Warszawie. Czyli w tych samych warunkach ustawowych można zrobić system znacząco tańszy.

**Czym się różni sytuacja w obu miastach, skoro tam udało się osiągnąć niższy próg opłat?**

Wynika to z wieloletnich zaniedbań Urzędu Miasta Stołecznego Warszawy, jeśli chodzi o organizację systemu, za co ustawowo Warszawa jest właśnie odpowiedzialna. Cały czas powtarzam, że ta skala wzrostu opłat jest nie do zniesienia i może doprowadzić do tego, że mieszkańcy nie będą wnosili opłat za zagospodarowanie odpadów, czyli spółdzielnia też nie będzie mogła wnosić tych opłat do Miasta. Sens podwyżki zostanie wtedy zupełnie zniweczony. Celem podwyżek jest uzyskanie większych środków, a nie mniejszych, na czym może się to ostatecznie skończyć

Dokończenie strona 5

## Rozmowa z radnym Mariuszem Frankowskim

### Nowy system stawia na ekologię

– Odroczenie do 1 kwietnia wejścia w życie systemu powiązania opłaty za odbiór odpadów z ilością zużytej wody daje nam wszystkim czas na rozwianie wszelkich wątpliwości, które się do tej pory pojawiły – mówi radny KO Mariusz Frankowski, przewodniczący Komisji Rozwoju Gospodarczego i Cyfryzacji Rady m. st. Warszawy.

**Bartłomiej Pograniczny:** Rok 2020 to nie tylko rok pandemii, to również rok podwyżek opłat za odbiór odpadów komunalnych. Ostatnia miała być już w grudniu, jednak radni odroczyli ją do kwietnia przyszłego roku. To dobry czas, żeby zastanowić

się, jakie są możliwości systemowych zmian, które ostatecznie pozwoliłyby na odciążenie mieszkańców.

**Mariusz Frankowski:** Termin 1 grudnia był rzeczywiście niefortunny, od początku powinien być wskazany przynajmniej w okolicach 1 stycznia. To przesunięcie wynikało przede wszystkim z negatywnego odbioru przez spółdzielnie i wspólnoty. Z mojego punktu widzenia ten negatywny głos jest zrozumiały. Ilość pytań, problemów związanych ze zmianą metody z ryczałtu na opłatę uzależnioną od zużycia wody, była naprawdę duża. Ze względu na skalę miasta te problemy były różnego rodzaju – od banalnych: czy liczymy od zsumowanej zimnej i ciepłej wody, pojedynczych liczników czy licznika głównego do

naprawdę skomplikowanych spraw takich jak to, czy uwzględniać awarie czy nie. Z tego powodu to przesunięcie na 1 kwietnia daje nam wszystkim czas na właściwie wdrożenie systemu i rozwianie wszelkich wątpliwości, które się do tej pory pojawiały.

Warto jednak podkreślić, że ta skala podwyżek nie bierze się z niczego. Jak prześledzimy koszty obsługi całego systemu gospodarowania odpadami w porównaniu do 2017 roku, to mamy trzykrotny wzrost. Wynika on ze zmian ustawowych wprowadzanych sukcesywnie od 2016 roku.

Skutkowało one drastycznym wzrostem cen oferowanych w przetargach przez firmy zajmujące się zagospodarowaniem odpadów.

Dokończenie strona 5

# Bezpieczny Skup Mieszkań

ZADŁUŻONYCH • POSPADKOWYCH  
Z PROBLEMEM PRAWNYM  
DO REMONTU • ZA GOTÓWKĘ

Tel. 535 525 555  
www.skuplokali.pl



# Czysta Polska – ekologia i recykling

**14 grudnia odbyło się spotkanie przedstawicieli warszawskich spółdzielni i wspólnot mieszkaniowych, sprzeciwiających się podwyżkom opłat za wywóz odpadów.**

Spotkanie dotyczyło ustalenia wspólnego stanowiska na temat uchwały Rady Warszawy, wprowadzającej od 1 kwietnia nowy sposób naliczania opłaty za odbiór odpadów komunalnych, wiążący ją z ilością zużywaną wody. Zebrani rozmawiali o przygotowaniu propozycji środowiska spółdzielczego dotyczącej rozwiązań związanych z opłatami za wywóz odpadów, która pozwoliłaby na optymalizację kosztów.

Zebrani krytycznie ocenili uchwałę Rady Warszawy. Uznali, że należy zintensyfikować działania na rzecz uchylenia tego dokumentu. Dotyczy to zarówno rozmów z prezydentem Warszawy, jak i radnymi. Ważne też, by do sprawy włączyć media i naświetlić wszystkie niekorzystne aspekty nowego rozwiązania. Z uwagi na brak konstruktywnej współpracy z dotychczasowymi przedstawicielami Urzędu, w tym wiceprezydentem Michałem Olszewskim, zasadnym jest włączenie do rozmów prezydenta Rafała Trzaskowskiego.

Wskazano, iż uchwała jest niekorzystna dla mieszkańców, wprowadza kolejne zmiany naliczania opłat mieszkańcom, zmusza do składania

comiesięcznych deklaracji z uwagi na zmiany w zużyciu wody. System rozliczania kosztów za wywóz odpadów przerzucono na zarządców przy braku uregulowań, jak należy ich dokonywać. Uchwała powinna wejść w życie dopiero po kilkumiesięcznym okresie niezbędnym do przygotowania się do nowego systemu.

## Propozycje zmian w uchwale

Z uwagi na ciągłe analizy zużycia wody, nowy system prowadzi do dalszego wzrostu kosztów za wywóz odpadów. Zasadnym jest utrzymanie opłat od lokalu, jakie obowiązują dotychczas – które i tak są wysokie, i uległy znacznemu wzrostowi w stosunku do poprzedniego roku. Należałoby rozważyć wprowadzenie opłat od powierzchni lokalu z podziałem na:

- lokale do 50 m<sup>2</sup>, przy stawce opłaty 50 zł/lokal,
- lokale o pow. 50-85 m<sup>2</sup> ze stawką 65 zł/lokal,
- lokale powyżej 85 m<sup>2</sup> ze stawką 90 zł/lokal.

Jeżeli nie uda się przekonać władz samorządowych do uchylenia uchwały, należałoby dokonać w niej poprawek obejmujących:

- 1) naliczanie opłat za śmieci z wodomierzy lokalowych, a nie wodomierza głównego,
- 2) ustalenie maksymalnej opłaty od gospodarstwa domowego w wysokości 101-130 zł/lokal,

- 3) zmniejszenie opłaty za 1 m<sup>3</sup> wody z 12,73 zł na 7-8 zł, z równoczesnym wprowadzeniem opłaty stałej dla wszystkich lokali mieszkalnych w wysokości 10-15 zł/lokal,
  - 4) naliczenie opłaty ze średniej wskazań liczników lokalowych z ostatniego roku, a nie 6 miesięcy,
  - 5) ustalenie wyższych opłat za lokale użytkowe w zależności od branży z przelicznikiem dla
    - biur = stawka za m<sup>3</sup> wody x 2
    - sklepów przemysłowych = stawka za m<sup>3</sup> wody x 5
    - sklepów spożywczych = stawka za m<sup>3</sup> wody x 8
- z równoczesnym wprowadzeniem opłaty stałej dla wszystkich lokali użytkowych, np. 100 zł od lokalu, lub opłaty stałej od m<sup>2</sup> powierzchni (1-2 zł) i zużytej wody według wskazań liczników x stawka;
- 6) demonopolizację rynku odbioru odpadów – możliwość wyjścia z systemu miejskiego przez spółdzielnie i wspólnoty mieszkaniowe oraz zawieranie przez nie umów z usługodawcami, firmami posiadającymi koncesję na odbiór odpadów komunalnych.

Jako uzasadnienie tych zmian zebrani wskazali:

- 1) brak kalkulacji kosztów wywozu odpadów. Dotychczas Miasto nie przedstawiło takiej kalkulacji, a przecież istnieje możliwość rozliczania się z firmami specjalizującymi się w odbiorze odpadów od

ilości (wagi wyprodukowanych odpadów). W uzasadnieniu podwyżki Miasto wskazało na wzrost 40% kosztów paliwa, co nie jest prawdą;

- 2) awarie zarówno sieci wodociągowej, jak i w lokalach (np. spluczka), które przy tym systemie rozliczeń skutkują ponoszeniem podwójnych kosztów: raz z tytułu utraty wody, a drugi z tytułu naliczonych opłat za śmieci;
- 3) zarządcy rozliczają się z mieszkańcami według wskazań wodomierzy lokalowych – temu służyło dążenie do opomiarowania wszystkich lokali, co miało wpłynąć na optymalizację zużycia wody. Lokale nieopomiarowane powinny płacić ustaloną wyższą opłatę ryczałtową;
- 4) niedoprecyzowanie zapisów, co oznacza nieruchomości, zwłaszcza że w obrocie funkcjonują: nieruchomości wielobudynkowa, budynkowa czy lokalowa;
- 5) **brak premiowania i motywowania mieszkańców za segregowanie odpadów;**
- 6) przy zaproponowanym systemie opłat koszty w większości przenoszone są na mieszkańców, a nie podmioty typu sklepy, dla których proponowane rozwiązania są korzystniejsze od poprzednich zwłaszcza, iż ilość wytwarzanych odpadów nie ma u nich związku z ilością zużytej wody;
- 7) system nie uwzględnia korzyści z odzyskanych z odpadów surowców nawet, gdy mieszkańcy mają bezpośredni wpływ na odzysk surowców przez segregację – to odbiorcy odpadów uzyskują korzyści;
- 8) orzecznictwo Wojewódzkich Sądów Administracyjnych uchylające uchwały samorządu w innych miejscowościach w zakresie ustalania opłat za śmieci od ilości zużytej wody.



## Propozycje nowelizacji ustawy o odpadach

Zebrani przygotowali również propozycje dotyczące zmian w ustawie o odpadach:

1. obciążenie producentów kosztami wprowadzenia na polski rynek opakowań (na wzór Austrii lub Niemiec);
2. wprowadzenie limitu opakowań dla jednego produktu;
3. preferencje dla opakowań biodegradowalnych;
4. zakaz sprowadzania śmieci z zagranicy;
5. uzupełnienia sposobu naliczania opłat dla spółdzielni i wspólnot o wagę wywozonych śmieci;
6. możliwość wyjścia z systemu miejskiego przez spółdzielnie i wspólnoty mieszkaniowe.

## Program „Czysta Polska – ekologia i recykling”

W ramach naprawy systemu przedstawiciele spółdzielni i wspólnot mieszkaniowych zdecydowali o powołaniu inicjatywy „Czysta Polska – ekologia i recykling”, której celem jest:

1. uruchomienie sieci butelkomatów, puszkomatów, papieromatów ze środków uzyskanych od producentów wprowadzających na polski rynek opakowania (na wzór Norwegii lub Litwy);
2. zbudowanie w Warszawie ze środków UE, rządowych i samorządowych urządzeń (zakładów):
  - recyklingu,
  - utylizacji
  - kompostowni
  - spalarni
3. ustalenie programu finansowania tych inwestycji z rządowym i unijnym wsparciem.

Małgorzata Pielacińska

## To nie koniec walki o sprawiedliwe zasady gospodarki odpadami

Dokończenie ze strony 3

Nie podano, kiedy podstawą określenia zużycia wody w danym okresie rozliczeniowym ma być wskazanie wodomierza głównego przypisanego do danej nieruchomości, a kiedy informacja czy faktura lub korekta faktury uzyskana z przedsiębiorstwa wodociągowo-kanalizacyjnego.

Za szczególnie rażące naruszenie przepisów prawa, ale i zasad współzycia społecznego, uznać należy ustalenie opłaty na najwyższym możliwym poziomie, tj. w kwocie 12,73 zł za metr sześcienny wody. Zgodnie z tą uchwałą **warszawiaci muszą płacić za odpady najwięcej w całej Polsce.**

W związku z powyższym Zarząd naszej Spółdzielni, mając świadomość szczególnie trudnej sytuacji ekonomicznej wielu mieszkańców WSM w dobie pandemii, podjął cały szereg czynności o charakterze stricte prawnym. Przedmiotowa uchwała została m.in. zaskarżona do Wojewódzkiego Sądu Administracyjnego, złożono wniosek o wstrzymanie jej wykonania, stosowne pisma skierowano też m.in. do Regionalnej Izby Obrachunkowej, Rzecznika Praw Obywatelskich, a nawet Prokuratury. Co najważniejsze, działania te okazały się skuteczne.

Poparcie wyraził RPO, RIO zdecydowała o częściowej nieważności ww. uchwały, a Prokuratura, niemal kopiując nasze argumenty, wystąpiła o stwierdzenie nieważności przedmiotowej uchwały, domagając się wstrzymania jej wykonania.

Jednocześnie Zarząd WSM podjął się integracji środowiska warszawskich spółdzielni jako istotnego instrumentu nacisku na władze Warszawy, w celu doprowadzenia do uchylenia tego wadliwego prawnie i niegodziwego etycznie rozwiązania.

Niekwestionowanym liderem tych działań stała się prezes Zarządu WSM, pani Barbara Różewska.

Można cieszyć się z sukcesu, w którym też miałem swój skromny udział. Przynajmniej do 1 kwietnia przyszłego roku mieszkańcy Warszawy nie zapłacą więcej za zagospodarowanie odpadów. Rada Warszawy przyjęła stosowną uchwałę w tej sprawie. Bitwa prowadzona dla dobra członków Spółdzielni została wygrana, ale wojna nie jest jeszcze zakończona. Przedmiotowa uchwała, niczym miecz Damoklesa, wisi ciągle nad warszawskimi kieszeniami.

Dlatego też Zarząd WSM, czując za sobą wsparcie członków i mieszkańców spółdzielczych zasobów mieszkaniowych, o które nadal prosi, podejmuje w dalszym ciągu wszelkie prawem dozwolone działania zmierzające nie tylko do odwołania w czasie tego złego rozwiązania, ale do jego zasadniczej zmiany, m.in. poprzez:

- zmniejszenie opłaty za 1 m<sup>3</sup> zużytej wody do poziomu 7-8 zł,
- naliczanie opłaty ze średniej wskazań liczników lokalowych z ostatniego roku, a nie z sześciu miesięcy,
- ustalenie maksymalnej nieprzekraczalnej opłaty dla gospodarstwa domowego, a także odrębnie dla lokali użytkowych.

Pod budującym hasłem „Czysta Polska – ekologia i recykling” podejmowane są również adekwatne czynności ukierunkowane na wypracowanie odpowiedniego rozwiązania rangi ustawowej.

Ufam, że w niedługim czasie będę miał przyjemność donieść o osiągniętych w ten sposób kolejnych korzystnych dla członków Spółdzielni rozwiązaniach prawnych.

Andrzej Ceglarski  
advokat

**X** JUBILEUSZOWA  
EDYCJA  
PROGRAMU

LIST  
GRATULACYJNY



Symbol  
2020

Decyzją Kapituły programu Symbol 2020

**Warszawska Spółdzielnia Mieszkaniowa**

uzyskuje tytuł

**Symbol Spółdzielczości Mieszkaniowej 2020**

Dzięki udziałowi w programie Symbol wiele firm i instytucji potwierdziło swoją najwyższą jakość, ugruntowało swój wizerunek i nawiązało wiele kontaktów biznesowych. Od lat staramy się wśród Laureatów budować dobre relacje, poczucie wspólnoty i niewątpliwie dumy z przynależności do grona najlepszych podmiotów w Polsce. Niezmiernie cieszymy się, że także i Państwo są częścią tej rodziny.

Serdecznie gratulujemy!

Jakub Lisiecki  
Redaktor Naczelny

MONITOR BIZNESU



MONITOR RYNKOWY

## Rozmowa z radnym Dariuszem Figurą

### Stawka za odbiór odpadów jest nie do przyjęcia

Dokończenie ze strony 3

**Jakie widziałby pan rozwiązania systemowe, które w dłuższej perspektywie pozwoliłyby na obniżenie opłat?**

Te opłaty można obniżyć już teraz. Przy kalkulacji stawki 12,73 zł/m<sup>3</sup> przyjęto błędne założenia biznesowe. Do kalkulacji zostało przyjęte średnie zużycie 4 m<sup>3</sup> na osobę. To jest statystycznie prawda, ale realnie to nieprawda. W statystyce została uwzględniona formalna liczba mieszkańców Warszawy, realna jest znacznie większa. Jednym z powodów wprowadzenia tego systemu było to, że miałyby on uszczelnić system poboru opłat, czyli również wykazywać realną liczbę mieszkańców Warszawy. Do obliczeń trzeba przyjąć realną, a nie formalną liczbę mieszkańców. Przy tych założeniach stawki powinny być niższe. To pierwsza rzecz, którą należy zrobić, bo to od razu wpłynie na obniżenie proponowanych stawek.

Istnieje szereg czynników, które w krótszej lub dłuższej perspektywie dadzą efekt obniżenia opłat. To czego Warszawa nie ma, a ma np. Szczecin, to własne instalacje do zagospodarowania odpadów. Szczecin już dawno wybudował spalarnię, jak większość dużych miast w Polsce. I to z wykorzystaniem środków unijnych. Warszawa miała taką możliwość, ale pani prezydent Hanna Gronkiewicz-Waltz zrezygnowała z ubiegania się o te środki i teraz koszt budowy spalarni de facto został w kalkulem w nową stawkę. Jak powstanie spalarnia, to opłaty za gospodarowanie odpadami powinny być niższe. W tym momencie Miasto jest skazane głównie na nielicznych podwykonawców dysponujących własnymi instalacjami. Często są to wykonawcy znajdujący się daleko, co oczywiście też zwiększa ceny.

Inny błąd Warszawy, popełniony lata temu, to doprowadzenie przez system przetargów do istotnego ograniczenia rynku. Teraz na stołecznym rynku są w stanie konkurować tylko trzy-cztery firmy, jeśli chodzi

o sam odbiór odpadów. Kilka lat temu to było ponad 40 firm. To oczywiście wpływa na wysokie oferty w przetargach.

Poza tym Warszawa na starcie nowego systemu gospodarowania odpadami objęła nim również nieruchomości niezamieszkałe, Szczecin tego nie zrobił. Przejście przez Warszawę do obsługi nieruchomości niezamieszkałych też doprowadziło do bardzo istotnego ograniczenia rynku odbierających odpady.

**Stąd pojawia się pomysł w środowisku spółdzielczym, żeby wrócić do sytuacji, gdy to spółdzielnie i wspólnoty zajmowały się odbieraniem odpadów, a zadaniem Miasta było ich zagospodarowanie. Jestem zwolennikiem tego rozwiązania, prawdopodobnie wymagałoby to jednak zmian ustawowych. Z punktu widzenia całej Warszawy, nie tylko spółdzielni, oplaca się, żeby rynek firm odbierających był jak najszerszy. Oczywiście to powinny być firmy certyfikowane, mające wszystkie pozwolenia związane z odbiorem odpadów i przekazujące odpady do certyfikowanych instalacji.**

**Spółdzielnie, w ramach wspólnego stanowiska, postulują zmiany ustawowe, na przykład zwiększenie odpowiedzialności producentów opakowań plastikowych, żeby to na nich częściowo przenieść koszty systemu.**

To wynika też z dyrektyw UE. Sam projekt ustawy, z tego co wiem, jest obecnie na etapie konsultacji. Wytwórcy opakowań mocno lobbingują, żeby ustawa była jak najbardziej ograniczona. Jej wprowadzenie jest jednak niezbędne. Wejście w życie planowane jest na 1 stycznia 2022 roku, bo musi być pewne vacatio legis, żeby się do tego przygotować. I to też docelowo powinno wpłynąć na obniżenie opłat dla mieszkańców.

**Dlaczego 2022 rok, skoro podział na pięć frakcji obowiązuje już od pewnego czasu?**

Pamiętajmy, że w tych samych warunkach ustawowych inne miasta są w stanie zorganizować system taniej tak, że od tego na pewno nie zależy możliwość obniżenia opłat już teraz. Co do terminu wejścia w życie ustawy, to trzeba pamiętać, że ten rok, ze względu na sytuację covidową, jest bardzo trudny, jeśli chodzi o wprowadzanie ograniczeń uderzających w przedsiębiorstwa. Jest silny lobbing, ale też spowolnienie związane z pandemią, trudności firm. Rząd musi się z tym liczyć.

**Jak pan ocenia konsultacje w mieście? Jak układa się współpraca pomiędzy Radą Warszawy a spółdzielniami i wspólnotami?**

Uchwała o nowej stawce za odbiór i zagospodarowanie odpadów kompletnie nie była konsultowana. Spółdzielnie, też wszystkie inne duże podmioty, mogłyby wnieść swoją wiedzę co do problemów, z którymi się spotykają. Kształt tej uchwały powinien być inny. Wiele elementów nie zostało uwzględnionych, które by wyszły w konsultacji ze spółdzielniami czy wspólnotami mieszkaniowymi. Jak jest jakaś trudna decyzja, to rząząca Koalicja Obywatelska chce ją za wszelką cenę podjąć szybko, żeby było jak najmniej dyskusji w tej sprawie. Ten temat na pewno będzie „żył” jeszcze co najmniej do kwietnia. Mam nadzieję, że stawka za odpady zostanie jednak zmniejszona.

*Przy okazji naszej rozmowy chciałem życzyć wszystkim spółdzielcom, czytelnikom „Życia WSM”, zdrowych, spokojnych, rodzinnych Świąt Bożego Narodzenia. Żeby przynajmniej w tym czasie świętecznym wszyscy państwo mogli poczuć ciepło rodzinne, radość ze spotkania osobistego lub za pośrednictwem komputera czy telefonu. Życzę też przede wszystkim zdrowia, bo to jest taki czas, że o to zdrowie musimy szczególnie zadbać. Mam nadzieję, że nowy rok będzie dla nas wszystkich o wiele lepszy.*

Rozmawiał  
Bartłomiej Pograniczny

## Rozmowa z radnym Mariuszem Frankowskim

### Nowy system stawia na ekologię

Dokończenie ze strony 3

W przepisach wprowadzono dodatkowe wymogi i opłaty, narzucono nowy system selektywnej zbiórki, ograniczono w praktyce konkurencję na rynku pomiędzy firmami „śmieciowymi”. Zaczął się chaos, który trwa do dziś.

**Po zmianie systemu mieszkańcy WSM zapłacą w sumie 18 milionów rocznie więcej za odbiór odpadów komunalnych.**

Przypomnę, że zmiany w opłatach za odbiór odpadów nie ulegały większym zmianom od 2013 roku. W międzyczasie drastycznie wzrosły koszty – zwłaszcza w 2019 r. W tym roku, jako Miasto, dopłacimy do całego systemu prawie 500 mln złotych i to pomimo wprowadzenia systemu ryczałtowego, który dał większe wpływy do budżetu stolicy. Okazało się, że to i tak za mało.

Niedawno spółka MPO podpisała umowę na budowę spalarni na Targówku. Ma ona docelowo przejąć około 30% całości odpadów produkowanych w mieście. Pozwoli to na ustabilizowanie cen, ale przed nami długi proces, który obejmuje rynek w całym kraju.

**Spalarnia zostanie uruchomiona za trzy lata.**

Na razie udało się wyłączyć z systemu, po to, żeby zmniejszyć koszty, nieruchomości niezamieszkałe, czyli na przykład galerie handlowe i biurowce. To dało nam oszczędności na poziomie 100-150 milionów w przyszłorocznym budżecie. Teraz to właściciele obiektów sami organizują odbiór odpadów z tych miejsc.

Kluczową zmianą, na którą od lat czekamy jako miasto i gminy zrzeszone w metropolii warszawskiej, jest wprowadzenie rozszerzonej odpowiedzialności producenta. Mechanizm ten miałby doprowadzić do tego, że producenci opakowań,

które lądują jako odpady w naszych śmietnikach, ponosili wreszcie odpowiedzialność finansową za koszty ich przetwarzania i recyklingu. Najważniejsze jest, aby mieszkańcy nie ponosili tych kosztów w ramach obecnego systemu. Kluczowe jest również to, aby to właśnie koncerny były odpowiedzialne za konieczne do osiągnięcia poziomu odzysku surowców. Pozwoliłoby to na obniżenie kosztów całego systemu o 30%.

Niemniej metoda, która zostanie wprowadzona od 1 kwietnia, ma też swoje zalety pod względem ekologicznym. Wiem, że ten argument jest dość kontrowersyjny, ale niestety jako obywateli nie zwracamy uwagi na to, ile wykorzystujemy wody. Wydaje nam się, że to takie dobro, które zawsze będzie i nam go nie zabraknie, a to nieprawda. W Polsce są coraz większe problemy z wodą. Są raporty, które mówią, że zasoby wody w Polsce z roku na rok się uszczuplają. Patrząc na to, jak zmienia się klimat, wzrasta temperatura, zmniejszają się opady, widać, że w dłuższej perspektywie gospodarka wodą będzie bardzo istotna. Chodzi o zwrócenie uwagi na to, jak korzystamy z wody. To są proste codzienne czynności i przyzwyczajenia. Podobnie jest z segregacją odpadów. Każdy musi się nauczyć, co trafia do którego pojemnika z pięciu frakcji. Podobnie jest z codziennym korzystaniem z wody.

**Środowisko spółdzielcze, w tym WSM, od początku angażuje się w dyskusję o systemie odpadami. O jednym wspólnym postulacie, dotyczącym opakowań plastikowych, już pan powiedział. A jak pan ocenia pomysł, żeby spółdzielnie i wspólnoty wróciły do odbierania odpadów, a zadaniem miasta było by jedynie ich gospodarowanie?**

Od kilku lat za całość odpadów jest odpowiedzialny samorząd. Podobnie jak w innych krajach to od decyzji samorządu zależy, jak organizuje odbiór odpadów i czy są w nim również obsługiwane nieruchomości niezamieszkałe. Filozofia zaczęła się obecnie nieco zmieniać. Ministerstwo w końcu dojrzało rozumie problemy z kosztami.

Nie mówię, że nie można dokonywać zmian w dzisiejszym systemie, ale dokonywanie rewolucyjnych zmian na szybko, tak jak wprowadzono je bez konsultacji w 2017 roku, nie powinno mieć miejsca. Do takiej rozmowy powinna być włączona strona rządowa, samorządowa oraz przedstawiciele spółdzielni i wspólnot. To musi być rozmowa na poziomie całego kraju, w jaki sposób racjonalnie prowadzić gospodarkę odpadami i czy przyniosłaby ta zmiana oszczędności. Dziś nie jestem w stanie odpowiedzieć na to pytanie. Obecny system, gdy to samorząd odpowiada za odpady, jest optymalny. Wymaga na pewno korekt pod kątem organizacji systemu – czego od lata jako samorządy oczekujemy. Mam nadzieję, że dojdzie wreszcie do takiej dyskusji, w ostatnich latach bardzo tego brakowało. Wiceminister klimatu i środowiska pan Jacek Ozdoba powołał niedawno zespół konsultacyjny, który ma się zająć zmianami w całym systemie gospodarki odpadami. Uczestnicząc w nim także przedstawiciele strony samorządowej. Mam nadzieję, że będzie to forum, na którym uda się wypracować rozwiązania na przyszłość.

*Na zakończenie chciałbym za pośrednictwem „Życia WSM” złożyć najserdeczniejsze życzenia świąteczne dla wszystkich członków Spółdzielni. Wszystkiego dobrego, spokojnych świąt.*

Rozmawiał  
Bartłomiej Pograniczny

## Koniec dmuchaw w WSM?



fot. pixabay.com

**Od wielu lat mieszkańcy naszych Osiedli prosili o zaprzestanie korzystania z dmuchaw do liści na terenach spółdzielczych. Zakaz ich stosowania obowiązywał już na terenach zarządzanych przez Miasto. Dzięki uchwale Sejmiku Wojewódzkiego, od 1 stycznia będzie dotyczył już wszystkich.**

8 września Sejmik Województwa Mazowieckiego przyjął uchwałę w sprawie Programu Ochrony Powietrza. Uchwała określa szereg działań w zakresie ochrony powietrza i poprawy świadomości społeczeństwa. Zgodnie z nią 1 stycznia 2021 r. zacznie obowiązywać zakaz stosowania dmuchaw do liści. Dotyczy on wszystkich mieszkańców, a także przedsiębiorców, spółdzielni mieszkaniowe i urzędy zlokalizowane na terenie województwa. (Red.)

## Nowa stawka za odbiór odpadów odroczone do kwietnia

Po zakwestionowaniu przez Regionalną Izbę Obrachunkową części przepisów uchwały Rady Miasta o zmianie sposobu obliczania opłaty za odbiór odpadów, radni na nadzwyczajnej sesji 26 listopada przyjęli poprawki do uchwały, które jednocześnie przesuwają wejście w życie nowego systemu z 1 grudnia 2020 roku na 1 kwietnia 2021 roku.



skarżyła uchwałę do Wojewódzkiego Sądu Administracyjnego. Niedawno podobną decyzję podjęła Prokuratura Okręgowa w Warszawie.

To na pewno nie koniec dyskusji na temat nowego systemu. WSM za-

Red.

## Techem wymienia wodomierze



**Szanowni Państwo, firma Techem Techniki Pomiarowe sp. z o.o. pragnie podziękować Państwu za zaufanie w zakresie wymian wodomierzy mieszkaniowych w niektórych osiedlach Państwa Spółdzielni.**

błądu może również sygnalizować kradzież wody za pomocą magnesu neodymowego. Po to właśnie montujemy w Państwa budynkach takie systemy, aby umożliwiły wykrywanie alarmów w czasie pracy wodomierzy.

Ponadto pragniemy poinformować, iż od maja bieżącego roku zamontowaliśmy w Polsce ponad 150 tysięcy wodomierzy w blisko 70 tysiącach mieszkań. Sam proces wymiany jest stale monitorowany przez naszą firmę, aby przebiegał w sposób bezpieczny dla Państwa, zwłaszcza teraz – w sytuacji panującej pandemii. Pracujący w naszej firmie monterzy są przeszkoleni z zasad bezpieczeństwa BHP w zakresie przeprowadzania prac w mieszkaniach w czasie reżimu sanitarnego zgodnie z wytycznymi SANEPIDU. Obecnie wykonujemy prace na osiedlu Żoliborz II i Nowodwory.

Z okazji zbliżających się Świąt Bożego Narodzenia oraz nadchodzącego Nowego Roku życzymy Państwu jak najwięcej zdrowia, radości oraz pragniemy, aby ten czas pozwolił Państwu na odpoczynek i zapomnienie o trudnym okresie, w jakim ostatnio żyjemy. W tych wyjątkowych dniach chcemy Państwu życzyć wiele zadowolenia i sukcesów z podjętych wyzwań. Ponadto życzymy Do Siego Roku 2021.

Paweł Zasada  
Dyrektor Oddziału Warszawa  
Techem Techniki  
Pomiarowe sp. z o.o.

# O bielańskich korzeniach i ambitnych działaniach



Zrewitalizowane podwórkó w Osiedlu Bielany  
fot. profil Grzegorza Pietruczuka na Facebooku

Dokończenie ze strony 1

Podwórkó przy ul. Jarzębskiego 1 już na wiosnę będzie robiło niesamowite wrażenie. Spółdzielnia wykonała prace budowlane, wywiozła tony asfaltu, które zalegały na podwórkó od kilkudziesięciu lat, wymieniła oświetlenie, a my jako dzielnica zaprojektowaliśmy i wykonaliśmy całą serię nasadzeń drzew i krzewów, a także wykonaliśmy małą architekturę. Podwórkó na Osiedlu Bielany zakwitnie nam pięknie już na wiosnę.

Mamy już plany na kolejny rok! Razem z panią prezes Barbarą Rózewską planujemy prace wzdłuż ulicy Broniewskiego. Chcemy wyremontować odcinek od Galla Anonima do al. Reymonta. Jako dzielnica wykładamy 900 tysięcy złotych na ten projekt, a pozostałe 400-500 tysięcy złotych ma dołożyć WSM. Dzięki temu odcinek drogi, który od momentu wybudowania nie był remontowany, zyska nie tylko nową nawierzchnię, ale i oświetlenie, chodniki, a także miejsca parkingowe.

Moim marzeniem jest rewitalizacja dużego placu zabaw przy Kochanowskiego 22, czyli na tak zwanym „Plastusiowie”. Chciałbym również, aby zmiany na Jarzębskiego były początkiem modernizacji asfaltowych podwórek na Osiedlu Bielany.

**Przeżywamy aktualnie bardzo trudny okres w życiu publicznym i społecznym w naszym kraju. Poważnym wyzwaniem jest pandemia koronawirusa i narastające problemy gospodarczo-społeczne. Jak w tym stanie rzeczy widzi pan przyszłość funkcjonowania Dzielnicy Bielany i współpracy z władzami oraz mieszkańcami WSM?**

To nie są czasy łatwe dla nikogo, ale wierzę, że w solidarności siła. Staram się wspierać władze spółdzielni i dyrektorów osiedli w rozwiązywaniu codziennych problemów. Jesteśmy w stałym kontakcie i chwalebnie sobie naszą współpracę. Na przykład przy rozbudowie i kompletnej modernizacji budynku przedszkola przy ulicy Wergiliusza przez dzielnicę, udało się ze środków Osiedla Wawrzyszew wyremontować okalające budynek drogi wewnętrzne. Dzięki takim działaniom zadbałobyśmy, aby remont tworzył większą całość i przynosił lepszy efekt.

Współpracę z osiedlem widzę na każdym polu, również w sprawach społecznych jak wsparcie seniorów mieszkających w zasobach WSM. Wychodzimy właśnie z projektem adaptacji 800 metrów kwadratowych w budynku przy Broniewskiego 56 na potrzeby Bielańskiego Centrum Wsparcia Seniora na Osiedlu Piaski. Kolejna realizacja na Piaskach, której planowany koszt wyniesie 3 mln

złotych, a z którego korzystać będą mogli okoliczni mieszkańcy.

Na koniec żałując, że w tym roku nie mogę się z państwem spotkać, chciałbym wszystkim życzyć przede wszystkim zdrowych Świąt, wytchnienia od złych wiadomości, czasu na spacer, chwil spędzonych bez pośpiechu i w otoczeniu najbliższych. Oczywiście wszystkim nam życzy, aby jak najszybciej pandemia się skończyła i abyśmy wrócili do normalności i sąsiedzkich spotkań.

**Dziękuję bardzo. Ja również w imieniu Zarządu, Rady Nadzorczej, której jestem członkiem, i Czytelników „Życia WSM” życzę panu i wszystkim pracownikom Urzędu Dzielnicy Bielany pięknych, pełnych rodzinnego ciepła i radosnych Świąt Bożego Narodzenia, a w Nowym 2021 Roku spełnienia planów i marzeń, a także sił, aby im sprostać.**

Rozmawiała:  
Barbara Bielicka-Malinowska



Na Wawrzyszewie powstaje nowy plac zabaw przy Stawach Brustmana-  
fot. profil Grzegorza Pietruczuka na Facebooku

## Żoliborz III

# Ocieplenie klimatu a niestabilne grunty na Sadach Żoliborskich

**Terminologia użyta w tytule zawiera w sobie cały zestaw zagrożeń i niebezpieczeństw związanych z geologiczną budową gruntów Osiedla Żoliborz III. Już na etapie projektowania osiedla w latach 60. badania geologiczne sugerowały, że istnieją niepewne warstwy geologiczne na poziomie poniżej 6 metrów. Wychodząc naprzeciw badaniom i zaleceniom geologów, w projektach wykonawczych nanie-siono stosowne modyfikacje. W ostatnich latach zarówno ze strony północnej, jak i południowej Osiedla, napływało coraz więcej zgłoszeń o rysach i pęknięciach na ścianach konstrukcyjnych, szczególnie na poziomie parteru.**

W pierwszym okresie ekspertyzy były rozbieżne, obserwowane pęknięcia stabilizowały się na okres

kilku lat. Problemy spiętrzyły się w tym roku na konstrukcji budynku Broniewskiego 16. Przed dwoma laty w piwnicy w pomieszczeniach wlotu wody i gazu powstały mikro-pęknięcia. Założone zostały szczelinomierze, sytuacja była stabilna do lata tego roku. W ciągu jednego miesiąca cały narożnik budynku od strony ul. Broniewskiego oderwał się od reszty budynku i osiadł poniżej swego poziomu o 8 centymetrów. W trybie pilnym powiadomiono Zarząd WSM oraz Powiatowego Inspektora Nadzoru Budowlanego o zaistniałej sytuacji. Podjęta została decyzja o przeprowadzeniu badań gruntu, sporządzeniu ekspertyzy i ustabilizowaniu budynku w trybie awaryjnym. Badania wykazały, że przesuszone niestabilne grunty, kurcząc się osiadły na stabilnym podłożu poniżej, „zabierając ze sobą” część ławy i ściany fundamentowej. Sytuacja była tym bardziej niebezpieczna, że budynek posadowiony jest na skarpie od strony ruchliwej ul. Broniewskiego. Jednym z zaproponowanych rozwiązań było wzmocnienie gruntu

pod narożnikiem budynku poprzez iniekcje polimeru w celu ustabilizowania skarpy i fundamentów. Biorąc pod uwagę, że metoda ta w odróżnieniu od mikropalowania jest bezinwazyjna w otoczeniu i wewnętrzne powierzchnie, a co za tym idzie zdecydowanie szybsza, Zarząd WSM zdecydował na wniosek Administracji o przeprowadzeniu stabilizacji budynku tą technologią. Prace zostały wykonane w okresie 16-18 listopada. Kolejnym etapem było podniesienie narożnika budynku do poprzedniego poziomu. Jak widać na załączonych fotografiach, efekt jest bardzo obiecujący. Zarówno projekt, jak i wykonanie przeprowadziła firma BAK Sp z o. o. z Gołdapi. Nowatorska na polskim rynku technologia ma swoje początki w inwestycjach amerykańskich, gdzie właściciele spółki zdobywali doświadczenie.

Zaznaczam, że sprawa sfinansowania tego przedsięwzięcia nie była łatwa. Doskonale znaleźliśmy sytuację finansową budynku i fakt, że swoimi środkami właściciele budynku nie są w stanie sfinanso-

wać naprawy w trybie awaryjnym. Jednobudynkowa wspólnota bądź spółdzielnia stanęłaby przed koniecznością zaciągnięcia bankowego kredytu komercyjnego na inwestycję. Nasze Osiedle dysponuje środkami scentralizowanymi, z których takie niezaplanowane naprawy mogą zostać sfinansowane. Docelowo zaangażowane środki zostaną zwrócone przez właścicieli budynku na przestrzeni pięciu lat. Stosowna informacja do właścicieli zostanie przesłana po ostatecznym policzeniu kosztów, zarówno stabilizacji budynku, jak i koniecznych napraw, które są skutkiem zaist-

niałej sytuacji. Powiedzenie „dużo może więcej” jak najbardziej się potwierdza. Sytuacje takie nie zdarzają się często, natomiast, jeżeli powstaną, dopiero widać potencjał i możliwości większego organizmu.

Wracając do początku artykułu, ocieplenie klimatu, a szczególnie spadek ilości opadów, to nie tylko widoczne gołym okiem zmiany otoczenia, ale również zmiany podpowierzchniowe, również znaczące i niebezpieczne.

Mirosław Mikielski  
Dyrektor Osiedla Żoliborz III



Po sporządzeniu ekspertyzy dotyczącej budynku Broniewskiego 16 przystąpiono do ustabilizowania obiektu  
fot. Administracja Osiedla Żoliborz III

# OPTYK OKULISTA



STYLE 1992  
OPTIC

Grzegorz Poryński

25 lat  
doświadczenia

GALERIA  
Żoliborz 2

ul. Broniewskiego 28  
tel. 22 633 99 11

# Dobro wraca – żoliborzanie wspierają seniorów

– Nieformalna grupa wsparcia sąsiedzkiego „Widzialna ręka – Warszawa Żoliborz” jest już dobrze znana mieszkańcom naszej dzielnicy. Działamy od marca tego roku, czyli od początku pandemii, wspierając swoją pomocą głównie seniorów – posłuchajmy założycielki grupy, pani Katarzyny Zielińskiej, mieszkanki Sadów Żoliborskich.

Pomagamy głównie samotnym osobom starszym, które nie mogą z powodu swoich ograniczeń same wyjść z domu lub też nie wychodzą, nie chcąc narażać się na ewentualne zarażenie koronawirusem. Robimy im zakupy w sklepie czy aptece, rozliczając się zawsze na podstawie paragonu i zachowując zasady bezpieczeństwa (nigdy nie przekraczamy prognozy mieszkańca). Staramy się docierać do osób samotnych o niewielkich dochodach, których nie stać na opłacenie pomocy.

Członkowie naszej grupy działają charytatywnie na zasadzie pełnej dobrowolności. W każdej chwili mogą zwiększyć lub zmniejszyć swoje zaangażowanie, czy też całkiem się wycofać.

Obecnie na stałe z naszej pomocy korzysta ponad 40 seniorów i senierek, nie ma też tygodnia, żeby nie dzwoniły telefony z prośbą o jednorazową pomoc. Aktywnie zaangażowanych mamy obecnie ponad 60 osób, kolejne 30 czeka w gotowości, by włączyć się do naszych działań. Staramy się, żeby osoba pomagająca mieszkała jak najbliżej osoby, która korzysta z naszej pomocy. Często jest tak, że jesteśmy jedynym kontaktem ze światem dla tych ludzi,

że nasza pomoc to nie tylko przyniesienie zakupów, ale również możliwość porozmawiania z drugim człowiekiem. Jedna z Seniorek ostatnio powiedziała: *Dzięki wam wiem, że nie będę umierać samotnie.* – W takich momentach mam łzy w oczach i nie wiem co powiedzieć – przyznaje pani Katarzyna.

## Odpowiadamy na potrzeby drugiego człowieka

Zapytaliśmy wolontariuszy o to, co ich skłoniło do zaangażowania się w pracę „Widzialnej Ręki”.

– Pandemia wpływa na nas wszystkich, ale gdzieś przeczytałam czyjś komentarz o szczególnej samotności i bezradności starszych osób w tym czasie – mówi **Katarzyna Nowak**, pracująca w korporacji. – Wkurzyłam się na samą siebie, że sama na to nie wpadłam i że się wcześniej nie zaangażowałam w „Widzialną Rękę”, że nie napisałam, że mogę pomóc. Akurat ja mam w czasie pandemii dużo więcej pracy. Pracuję zdalnie w domu i niejednokrotnie kończę później niż po 8 godzinach. Z drugiej strony, mieszkam sama, a moim jedynym obowiązkiem jest kot. Tym bardziej ruszyły mnie wyrzuty sumienia, że już wcześniej nie zgłosiłam się do pomocy potrzebującym. A teraz ta pomoc jest tym bardziej cenna, ważna. – Ja robię zakupy panu Andrzejowi, który jest po udarze. Pomagam również w przygotowaniu świątecznych paczek dla naszych seniorów. Bardzo szybko złapałam świetny kontakt z panem Andrzejem. To uroczy człowiek, bardzo brakuje mu towarzystwa. Niestety, jest po udarze i już od czterech lat nie wychodzi z domu. Pandemia sprawiła, że teraz rzadko odwiedzają go brat czy sąsiedzi. Rozmawiamy przez telefon i również kiedy przynoszę mu zakupy, stoimy



w drzwiach, oczywiście w bezpiecznej odległości, i rozmawiamy dosłownie o wszystkim. Pan Andrzej przez większość swojego życia pracował na uczelni, miał kontakt z młodymi ludźmi, których zawsze bardzo lubił. Tym bardziej cieszę się, że mogę być jakąś namiastką tamtych czasów i porozmawiać z nim... po prostu o życiu – podkreśla Katarzyna Nowak.

– **Pomaganie innym – polecam wszystkim!** Tak naprawdę pomagając innym najbardziej pomagam samej sobie. Uświadamiam również sobie, że jak wiele rzeczy mogę być codziennie wdzięczna – mówi kolejna wolontariuszka.

– Do włączenia się w szeregi wolontariuszy „Widzialnej Ręki – Warszawa Żoliborz” skłoniło mnie przede wszystkim to, że działamy lokalnie – wyjaśnia Andrzej S., pracownik wydawnictwa. – Wspieramy seniorów mieszkających w naszej okolicy, a to często fantastyczni ludzie, o których nic nie wiemy, czasem niestety skazani na samotność, bo nie mają się do

kogo zwrócić. Poza tym udzielamy konkretnej pomocy, odpowiadamy na potrzeby danej osoby. No i czasami mamy też takie, że seniorzy zasługują na dodatkowe wsparcie. W grupie nie działam długo, dołączyłam podczas drugiej fali pandemii. Do tej pory rozwoziłam obiady, które w soboty dostarczamy do kilku seniorów w najtrudniejszej sytuacji i okazjnie robiłam zakupy. Seniorzy reagują na pomoc bardzo pozytywnie. Są przejęci i wzruszeni. I często zaskoczeni wielkością obiadów, które dostają z restauracji. Wszyscy podkreślają, że to dla nich duża pomoc. Zabrzmiało to pewnie banalnie, ale warto pomagać, karma wraca, jak to mówią. A radość w oczach osoby, która otrzymuje wsparcie, jest najlepszą nagrodą – dodaje pan Andrzej S.

## Świąteczne paczki

– Samotność to problem bardzo wielu osób, do których docieramy – mówi **Katarzyna Zielińska**. – Nawiązały się stałe relacje, niektórzy

z naszych Seniorów stali się już dla osób, które im pomagają takimi dziadkami i babciami, częścią ich rodzin. Wielu nie spędzi już tych świąt samotnie i zasiądzie przy wigilijnym stole z naszymi rodzinami.

Jako „Widzialna ręka – Warszawa Żoliborz” przygotowaliśmy 84 świąteczne paczki żywnościowe dla seniorów i senierek w najtrudniejszej sytuacji, a także mieszkańców WSM. Dzieci zrobiły kartki świąteczne i upiekły pierniczki, które dołączyliśmy do paczek. Współpracujące z nami restauracje **Ósma Kolonia** oraz **Sypka mąka i masło** przekazały nam nieodpłatnie gotowe pakiety wigilijne dla tych, którzy fizycznie nie są w stanie przygotować sobie tej kolacji. **Piekarnia Cała w mące** podarowała nam dla nich chleb. Zrobiliśmy wszystko, co się da możemy, by osoby, które mamy pod opieką, miały piękne święta. Nie zapomnieliśmy też o najmłodszych. Wybrane żoliborskie przedszkola wytypowały nam kilkoro dzieci, których rodziny są w trudnej sytuacji. Maluchy dostały wymarzone prezenty, dzięki ludziom o dobrych sercach, którzy włączyli się do naszej akcji. Wierzymy, że dobro wraca i cieszymy się, że krąży po naszej żoliborskiej małej ojczyźnie Żoliborzu – kończy Katarzyna Zielińska.

Jeśli chcesz włączyć się do naszej pomocy Seniorom zadzwoń:  
506 325 913 Krzysztof Wypyski  
515 591 547 Katarzyna Zielińska  
Facebook: Widzialna ręka - Warszawa Żoliborz

Redakcja

## Żoliborz II

# Kiedy powstanie podjazd w budynku Popiełuszki 1?

Przeszkody prawne opóźniają powstanie długo oczekiwanego podjazdu dla osób z niepełnosprawnościami w budynku przy ul. Popiełuszki 1. Wszystko wskazuje jednak na to, że instalacja zostanie wybudowana – niedawno Administracja Osiedla Żoliborz II oddała do użytku podobną inwestycję w budynku Wojska Polskiego 39.

W ostatnich miesiącach został nagłośniony w mediach problem niewykonania podjazdu dla osób z niepełnosprawnościami w budynku na osiedlu Żoliborz II. Wszystko za sprawą pani Krystyny Rokickiej i jej syna Arka, osoby dorosłej z niepełnosprawnościami, poruszającej się wyłącznie na wózek inwalidzki. Napisała o tym „Gazeta Wyborcza”, a w grudniu materiał wyemitowała stacja TVN w programie „Uwaga”. Przeszkoda wydaje się niewielka – przy klatce są trzy schodki z małym spocznikiem, jednak nie pozwala to na swobodny wyjazd i wjazd wózka inwalidzkiego. Pani Rokicka zdana jest na pomoc sąsiadów czy czynnego listonosza. Sama nie jest w stanie przetoczyć wózka przez schody.

Sprawa podjazdu znana jest Administracji Osiedla od dawna. Dotychczas przy usuwaniu barier architektonicznych, ze względu na osoby z niepełnosprawnościami, za kluczowe uznawano uzyskanie dofinansowania z PFRON-u. Dlatego w roku 2017 jeden z członków Rady Osiedla z dyrektorem Osiedla stwierdzili, że z uwagi na brak wystarczającego miejsca najlepszym rozwiązaniem byłoby wybudowanie platformy przyschodowej (podnośnika)

przymocowanej do ściany budynku. Sporządzono odpowiednią dokumentację i dokonano wyboru dostawcy. O wniosek o dofinansowanie do PFRON-u, ze względów formalnych, poproszono państwa Rokickich, ale odmówili, ponieważ uważali, że zablokuje to możliwość uzyskania innych środków na potrzeby syna. Z tego powodu nie doszło do zakupu platformy.

We wrześniu 2019 roku, po wnioskach mieszkańców, Zarząd WSM zobowiązał Administrację Osiedla do wybudowania podjazdów w budynkach ul. Popiełuszki 1 i Aleja Wojska Polskiego 39. Wiązało się to z programem prezes Zarządu Barbary Różewskiej usuwania barier architektonicznych na osiedlach WSM. Na te potrzeby, i w uznaniu ważności tego programu, Rada Nadzorcza uchwałała w maju 2020 roku odpowiedni Regulamin. Zgodnie z nim podjazdy mogą być finansowane m. in. ze środków funduszu remontowanego.

Administracja przystąpiła do wykonania obu podjazdów w tym samym czasie. Podjazd dla osób z niepełnosprawnościami w budynku przy ul. Wojska Polskiego 39 został oddany do użytku w październiku. Dużą w tym zasługą członka Rady Osiedla z tego budynku i brak zastrzeżeń formalnych do projektu ze strony Urzędu Dzielnicy Żoliborz. Na terenie nieruchomości było wystarczająco dużo miejsca na wybudowanie podjazdu. Na uwagę zasługuje fakt uzyskania dofinansowania z PFRON-u w wysokości 95% na wniosek osoby z niepełnosprawnością z tego budynku, natomiast 5% pochodziło ze środków finansowych będących w dyspozycji Rady Osiedla.

Niestety, przy budynku na ul. Popiełuszki 1 wykonanie podjazdu okazało się zadaniem znacznie trud-

niejszym. Przeszkody techniczne to potrzeba dużej rozbudowy spocznika i brak wystarczającego miejsca na lokalizację zjazdu zgodnie z wymaganiami prawa budowlanego. Ale to przeszkody do pokonania. Natomiast rzeczywistą przeszkodą, trudną do usunięcia w krótkim czasie, jest wskazanie przez Urząd Dzielnicy Żoliborz (decyzją odmowną na wykonanie podjazdu) brak tytułu prawnego do dysponowania terenem na budowę spocznika i podjazdu przed klatką schodową budynku. Otóż wejście do klatki schodowej (spocznik) jest na terenie Skarbu Państwa i zgodnie z prawem budowlanym niezbędne jest uzyskanie przez WSM prawa do zabudowy od właściciela, czyli mienia Skarbu Państwa. Prawo do dysponowania terenem na cele budowlane wydaje się dla mieszkańców tylko pozorną przeszkodą. W rzeczywistości wymaga to uzyskania służebności lub zawarcia umowy najmu, lub tytułu własności z powodu zasiedzenia gruntu. Na te czynności, jakby nie było administracyjne i niezależne wyłącznie od WSM, trudne co więcej do prognozowania w terminach, potrzeba czasu, niemniej zostanie to przeprowadzone przez Zarząd. Dlatego też, by nie uzależniać się od zewnętrznych nieprzewidywalnych procesów decyzyjnych, dodatkowo w niesprzyjających czasach pandemii, Dyrektor Osiedla Cezary Kurkus zadeklarował wykonanie do lutego 2021 tymczasowego, ale bezpiecznego zjazdu dla wózków (przebieg tych prac będzie uzależniony od warunków atmosferycznych).

Mamy nadzieję, że tymczasowe i docelowe wykonanie podjazdu zakończy problemy pani Rokickiej i jej syna Arka.

Redakcja

## Rudawka

# Kapliczkę św. Józefa czeka renowacja



Kapliczka na Rudawca

fort. Bartłomiej Pograniczny

Konserwator zabytków wydał zgodę na renowację figury św. Józefa z Dzieciątkiem – kapliczki przy ul. Jasnodorskiej 9 na Rudawce.

Program prac konserwatorskich i restauratorskich, dotyczących figury, przygotował ekspert Mariusz Borkowski. 2 listopada prezesi Barbara Różewska i Andrzej Michałowski złożyli do konserwatora pełną dokumentację planowanych prac. Urząd wydał decyzję 20 listopada. Jest ważna do 31 grudnia 2023 roku.

Jak zaznaczył konserwator w decyzji: Kapliczka z figurą św. Józefa z Dzieciątkiem, znajdująca się na terenie WSM, została poświęcona 1 maja 1929 roku. Podlega prawnej ochronie konserwatorskiej na mocy decyzji z dnia 6.02.2018 roku jako przykład artystycznej rzeźby z pocz. XX wieku na terenie Warszawy. Jednym z powodów wpisa-

nia do rejestru zabytków było zabezpieczenie jej materii, znajdującej się w złym stanie. Stosownie do art. 36 ust. 1 pkt 1 ustawy z dnia 23 lipca 2003 r. o ochronie zabytków i opiece nad zabytkami, pozwolenia wojewódzkiego konserwatora zabytków wymaga prowadzenie prac konserwatorskich, restauratorskich lub robót budowlanych przy zabytku wpisany do rejestru zabytków.

Zakres prac opisanych w programie Mariusza Borkowskiego obejmują demontaż figury i elementów postumentu, dezynfekcję, oczyszczenie obiektu, zabezpieczenie metalowej konstrukcji wewnętrznej, naprawy ubytków betonowych i kamiennych, hydrofobizację i ponowny montaż na miejscu cokołu wraz z figurą. Prace w zasadniczej części będą prowadzone w pracowni konserwatorskiej. Ich celem jest przywrócenie cech technicznych i wartości estetycznych.

Red.

# BEZPŁATNA POMOC PSYCHOLOGICZNA

dla mieszkańców Żoliborza,  
szczególnie dla osób starszych.

**Jeżeli potrzebujesz profesjonalnego wsparcia  
w tych trudnych dniach zagrożenia epidemicznego i izolacji,  
zadzwoń lub napisz: [biuro@fundacja-maraton.pl](mailto:biuro@fundacja-maraton.pl)**

## UWAGA!!!

Wsparcie udzielane będzie  
do 30 grudnia 2020 r.

Jesteśmy dla Ciebie, służymy naszą pomocą!  
Zapewniamy dyskrecję i anonimowość!

Poniedziałek: 11.00 - 19.00

☎ 603 702 680

✉ Janusz Zimak

Wtorek: 16.00 - 21.00

☎ 608 329 995

✉ Barbara.Kremer.Psycholog

Środa: 11.00 - 19.00

☎ 603 702 680

✉ Janusz Zimak

Czwartek: 16.00 - 21.00

☎ 608 329 995

✉ Barbara.Kremer.Psycholog

Piątek: 11.30 - 16.30

☎ 509 085 014

✉ sylwawojcikowska@gmail.com

Działanie realizowane ze środków  
Dzielnicy Żoliborz m.st. Warszawy



# Nowa kadencja Rady Seniorów



4 grudnia odbyła się pierwsza sesja nowej Rady Seniorów Dzielnicy Żoliborz. Przewodniczącą Rady ponownie została Elżbieta Błaszczak. Na wiceprzewodniczącą wybrano Elżbietę Szwarz.

telefonu: (22) 443 88 73 lub mailowo: [Zoliborz.WOR@um.warszawa.pl](mailto:Zoliborz.WOR@um.warszawa.pl).

Skład Rady Seniorów Dzielnicy Żoliborz w kadencji 2020-2023:

- BŁASZCZAK Elżbieta – Przewodnicząca
- SZWARC Elżbieta – Wiceprzewodnicząca
- GRUSZCZYŃSKA Anna
- GRZEGORSKI Krzysztof
- ŁEPECKI Jan
- PIĘKOWSKA Sławomira
- PIOTROWSKI Wojciech
- WYPYSKI Krzysztof
- ZIENKIEWICZ Wiesław

Rada Seniorów Dzielnicy Żoliborz realizuje projekty seniorów, reprezentuje społeczność seniorów oraz opiniuje decyzje władz dzielnicy. Działania Rady Seniorów skupione są m.in. wokół kultury, ekologii i spraw społecznych. Kontakt z Radą odbywa się za pośrednictwem Wydziału Obsługi Rady Dzielnicy Żoliborz pod nr

Red.

## PROSTY GEST MA ZNACZENIE

Z uwagi na ryzyko zarażenia koronawirusem SARS-CoV-2 wiele osób starszych oraz z obniżoną odpornością nie powinno opuszczać swoich domów.

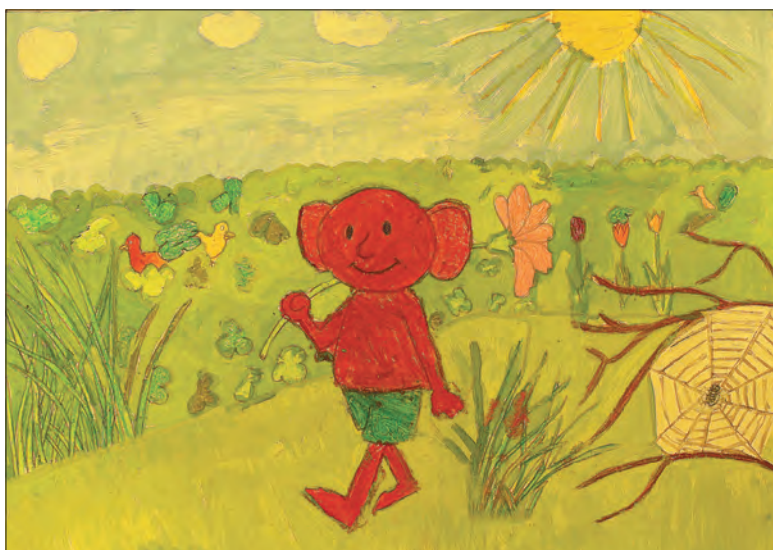
Sprawdź, czy ktoś w Twoim otoczeniu potrzebuje wsparcia i otocz go opieką.

BĄDŹ TYM, NA KOGO MOŻNA LICZYĆ.

[warszawa19115.pl/koronawirus](http://warszawa19115.pl/koronawirus)



## Konkurs plastyczny „Plastuś za żywoplotem” rozstrzygnięty



Praca Gabrysi Zaliwskiej (I miejsce w kategorii wiekowej 6-8 lat)

Ogłaszamy wyniki drugiej edycji konkursu „Plastuś za żywoplotem”, zorganizowanego przez Młodzieżowy Dom Kultury im. Marii Gwizdak na Wawrzyszewie.

- Spośród 67 prac malarskich nadesłanych przez dzieci z bielańskich przedszkoli i szkół podstawowych jury konkursowe, w którym zasiadli:
- Anna Gruszczyńska, kustosz Muzeum Marii Kownackiej w Warszawie oraz prezes Towarzystwa Przyjaciół Dzieci Żoliborz,
  - Zofia Paderewska, przewodnicząca Rady Nadzorczej Warszawskiej Spółdzielni Mieszkaniowej,
  - dyrektor Młodzieżowego Domu Kultury im. Marii Gwizdak

Agnieszka Kowalska wraz z nauczycielami wybrało, zgodnie z regulaminem konkursu, nagrody za I, II, III miejsce w poszczególnych kategoriach wiekowych oraz przyznało trzy wyróżnienia.

### W kategorii 4-5 lat

- I miejsce** – MARIANNA MARCINIUK, MAKAR TRYTIAK (Przedszkole nr 334)  
**II miejsce** – PIOTR SZOŁTUN (Przedszkole nr 236)  
**III miejsce** – EWA GURZYŃSKA (Przedszkole nr 409)

### W kategorii 6-8 lat

- I miejsce** – GABRYŚIA ZALIWSKA (SP nr 209)  
**II miejsce** – PIOTR PAWLAK (Przedszkole nr 245)

**III miejsce** – NINA BAŃKOWSKA (SP nr 209)

### W kategorii 9-13 lat

- I miejsce** – WERONIKA STANIEWSKA (SP 247)  
**II miejsce** – LILIANA SKROCKA (SP 370)  
**III miejsce** – SABINA HRYCKIEWICZ (SP 369)

### Wyróżnienia

- STANISŁAW BRÓDKOWSKI (SP 133)  
BRUNO PIECEWICZ (SP 133)  
ANTONINA GUZY (SP 409)

Nagrody ufundowali burmistrz dzielnicy Bielany **Grzegorz Pietruczuk** oraz prezes Warszawskiej Spółdzielni Mieszkaniowej **Barbara Różeńska**.

Wszystkim uczestnikom – młodym artystom – oraz ich opiekunom dziękujemy za zaangażowanie i udział. Wspaniałe prace ukazują talent malarski dzieci, cieszą oko i duszę. Szczególne podziękowania przekazujemy pani Zofii Paderewskiej i pani Annie Gruszczyńskiej za duże zaangażowanie i wkład pracy w organizację konkursu.

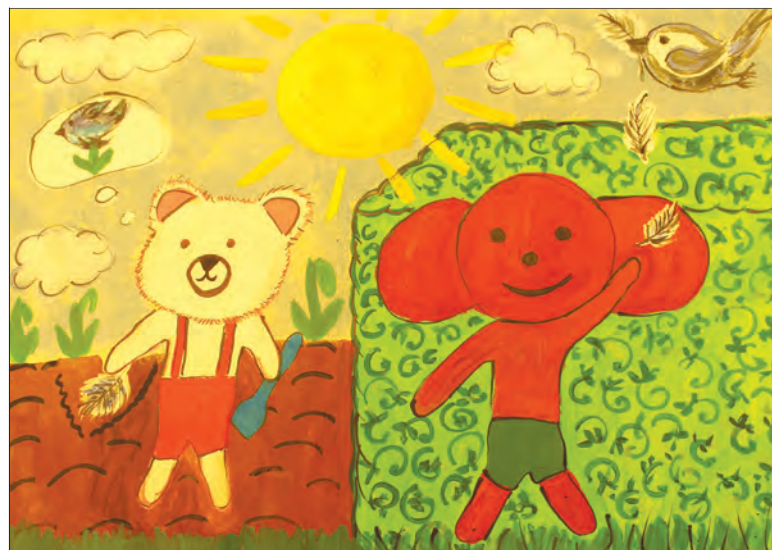
Dziękujemy za wspólne wydarzenia i owocną działalność na rzecz środowiska, dzieci i młodzieży oraz mieszkańców osiedla.

Wszystkie nagrodzone prace można zobaczyć w serwisie YouTube po wpisaniu: Konkurs plastyczny „PLASTUŚ ZA ŻYWOPLIOTEM”.

Dyrekcja Młodzieżowego Domu Kultury im. Marii Gwizdak



Praca Marianny Marciniuk i Makara Trytiaka (kategoria wiekowej 4-5 lat)



Praca Weroniki Staniewskiej (I miejsce w kategorii wiekowej 9-13 lat)



# 100-lecie urodzin Krzysztofa Kamila Baczyńskiego

Sejm RP ustanowił roku 2021 rokiem Krzysztofa Kamila Baczyńskiego. Jaki był poeta „pokolenia Kolumbów”? Czy w końcu zostanie właściwie upamiętniony w stolicy?

Powązki Wojskowe to cmentarz będący znakomitym podręcznikiem historii naszego kraju, to miejsce naszej narodowej chwały. Spoczywają tam żołnierze, profesorowie, aktorzy, muzycy, literaci, sportowcy – osoby znane i bardzo zasłużone. Prawie każdy znajdujący się tu grób to kawałek polskiej pięknej, ale czasem trudnej historii. Wśród setek spoczywających na Cmentarzu Wojskowym na Powązkach jest również ten, który zajmuje godne miejsce w panteonie polskiej poezji i którego twórczość porównywana jest do twórczości Juliusza Słowackiego. Mowa o Krzysztofie Kamile Baczyńskim, poecie i żołnierzu, który mając zaledwie 23 lata zginął na powstańczym posterunku, w pałacu Blanca na placu Teatralnym w Warszawie, z ręki hitlerowskiego snajpera. To o nim historyk literatury polskiej, profesor Stanisław Pigoń, powiedział „należymy do narodu, którego losem jest strzelać do wroga z brylantów”.

22 stycznia 2021 roku mija setna rocznica urodzin poety. Dla osób, które czytają jego poezje, Krzysztof Kamil Baczyński jest tylko postacią z kart historii. A jaki był zwyczajny, niezwykły Baczyński? Wrażliwy,



Krzysztof Kamil Baczyński  
fot. domena publiczna

zarliwy, romantyk, intelektualista, gorący patriota, człowiek mocnej woli, ale jednocześnie bardzo delikatny. Jak wyglądał? Był niewysokiego wzrostu i bardzo szczupły. Uwagę przyciągały jego niezwykle, szafirowe oczy, pełne nostalgii. Tak zapamiętali Baczyńskiego jemu współcześni.

Dwudziestokilkuletni Krzysztof Baczyński, jak wielu jego rówieśników wtedy i teraz, szukał i znalazł miłość swego życia – Basię Drapczyńską, studentkę polonistyki tajnego Uniwersytetu Warszawskiego. Ślub

wzięli w czerwcu 1942 roku. Obecny na ich ślubie Jarosław Iwaszkiewicz, tak opisuje tę młodą parę: „właściwie wygląda to nie na ślub, a na pierwszą komunię”. Oboje Baczyńscy, bardzo młodzi, wyglądali jeszcze młodziej, a ponieważ oboje byli bardzo niewielkiego wzrostu, rzeczywiście zdawało się, że to dwoje dzieci klęczy przed ołtarzem. Miłość Krzysztofa Kamila Baczyńskiego do Basi była ogromna, mówiono o niej – miłość idealna, mimo to, nie była w stanie zwolnić Krzysztofa od obowiązku obrony ojczyzny i Warszawy.

Warto wspomnieć, że uchwałą z dnia 27 listopada 2020 roku Sejm RP ogłosił rok 2021 rokiem Krzysztofa Kamila Baczyńskiego. W uchwale napisano m.in.: *Od wczesnej młodości wyróżniał się niezwykłym talentem literackim i plastycznym. Był uczniem słynnego Liceum im. Stefana Batorego, w którym uczęszczał do jednej klasy z Tadeuszem Zawadzkiem ps. Zośka, Janem Bytnarem ps. Rudy czy Maciejem Aleksym Dawidowskim ps. Alek. Wartości patriotyczne przekazano mu w domu rodzinnym oraz w słynnej 23 Warszawskiej Drużynie Harcerskiej, tzw. „Pomarańczarni”.*

Baczyński od początku konspiracji brał udział w ruchu podziemnym Armii Krajowej. Uczestniczył w nocnych wypadach dywersyjnych, podkładał dynamit pod tory kolejowe, precyzyjnie wykonywał powierzone mu zadania żołnierskie. Powstanie warszawskie zastało go na placu Teatralnym. Tutaj zameldował się zaraz po pierwszych powstańczych strzałach, u ppor. „Leszka” (Lesław Kossowski), któremu zlecono opanowanie Pałacu Blanca. Niestety, to właśnie tutaj 4 sierpnia 1944 roku zastała go śmierć. Pośpiesznie pochowano go tego samego dnia wieczorem na dziedzińcu Pałacu Blanca. Do dziś znajduje się tam symboliczny grób poety. Bliższe miesiące później, trafiona w głowę odłamkiem szkła, po wybuchu bomby, zginęła jego ukochana żona Barbara. Do końca życia Barbara nie wiedziała o śmierci Krzysztofa. Nie traciła nadziei, a nikt nie odważył

się jej przekazać tragicznej wiadomości. Dziś oboje spoczywają we wspólnym grobie na Cmentarzu Wojskowym na warszawskich Powązkach (kwatery 22A-2-25).

Spuścizna literacka Krzysztofa Kamila Baczyńskiego to ponad 500 utworów. Wiersze pisał jeszcze przed wojną. Na jego poezji, jako pierwsza, poznała się matka Krzysztofa. Ojciec był słynnym krytykiem literackim, bardzo surowym i wymagającym, także dla syna. Dlatego pod względem twórczym Krzysztof nigdy nie otrzymał od niego wsparcia i aprobaty. Zrozumienia nie znalazł także wśród swoich rówieśników, przedstawicieli „pokolenia Kolumbów”, urodzonych już w wolnej II Rzeczypospolitej, a w czasach okupacji hitlerowskiej zaangażowanych w działalność Polskiego Państwa Podziemnego. Mimo to Baczyński czuł się poetą spełnionym. Mówiono o nim, że śpieszył się z pisaniem swoich poezji. Jak okazało się, słusznie.

**Towarzystwo Przyjaciół Warszawy od kilku lat stara się przekonać władze Warszawy, by uhonorować poetę i żołnierza, Krzysztofa Kamila Baczyńskiego, pomnikiem. Mielibyśmy nadzieję, że uda się odsłonić pomnik poety w roku stulecia jego urodzin. Nie udało się. Nie tracimy jednak nadziei, że w końcu się to uda.**

**Maria Wiro-Kiro  
Prezes TPW  
Oddział Żoliborz-Bielany**

## 91 lat szkoły przy Elbląskiej



W roku 2019 obchodziliśmy 90. rocznicę oddania mieszkańcom Powązek budynku szkoły przy ulicy Elbląskiej 51. Niedawno w „Życiu WSM” pisaliśmy o tej ulicy, ale na historię tego okazałego gmachu nie starczyło wtedy miejsca. Jak zaczęły się dzieje szkoły, ważnej nie tylko dla mieszkańców Rudawki i Zatrasia?

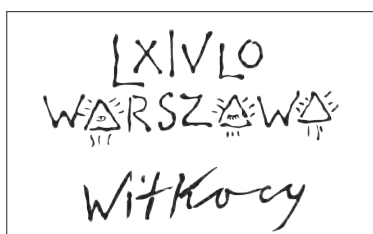
Na początku XX wieku na terenie miasteczka Powązki dominowała biedna drewniana zabudowa. Po pierwszej wojnie światowej erygowano parafię rzymsko katolicką pod wezwaniem św. Józefa Kuncewicza. Rozpoczęto utwardzanie ulic i doprowadzono linię tramwajową (pętlę Elbląską otwarto w 1930).

Około roku 1925 w ramach programu wprowadzenia nowoczesnych placówek oświatowych w obrębie najbardziej zaniedbanych dzielnic, rozpoczęto budowę szkoły powszechnej przy ulicy Elbląskiej projektu Tadeusza Zielińskiego. Budowano ją w sąsiedztwie cieszącego się złą sławą Czarnego Dworu.

W oddanym do użytku budynku i 26 salach lekcyjnych znalazły miejsce szkoły powszechne nr 73 i 159. Działały w nim kluby sportowe „Strzelec” i „Orkan”, a także organizacje kulturalne. Starsza młodzież próbowała swych sił w wojskowym klubie „Zadziory”. W roku 1937 na placu przed szkołą zaśpiewał nawet słynny Jan Kiepura. Kilka miesięcy po otwarciu szkoły w budynku udostępniono małym mieszkańcom Powązek miejsce przedszkole.

Widoczny z daleka, nowoczesny gmach mocno kontrastował z sąsiadującą biedną zabudową. Z racji podmokłych terenów na terenie miasteczka panowała duża zachorowalność na malarię i gruźlicę. Tu szkoła znalazła miejsce do popisu, organizując wspólne działania z Ligą Szkolną.

Marta Poniatowska



Organizowano przeciwgruźlicze półkolonie letnie dla biednych dzieci. Zorganizowano marsz zdrowia szeroko opisany w Gazecie Warszawskiej. W pochodzie maszerowały odświętnie i kolorowo ubrane dzieci na oczach okolicznych mieszkańców, którzy tłumnie wylegli przed domy. Pochód kończył się przy kościele tuższej parafii, gdzie posługiwał powszechnie szanowany ksiądz Mieczysław Krygier. Szkołą kierował dyrektor Aleksander Śmiechórski, społecznik zaangażowany w akcje dobroczynne.

Po kapitulacji stolicy w szkole prowadzone były tajne komplety z języka polskiego i historii. Korpus Bezpieczeństwa prowadził podchorążówkę, powstała także drużyna Szarych Szeregów, a wszystko to działo się obok stacjonującej w budynku niemieckiej jednostki saperów. Werbunek prowadziły tu także organizacje podziemne.

W czasie wojny zniknęła prawie cała drewniana zabudowa miasteczka. Ocalało kilka kamieniczek i prawie nienaruszony budynek szkoły. Szkoła Podstawowa nr 159 wznowiła działalność już we wrześniu roku 1945. Natomiast szkoła nr 73, z powodu braku uczniów, przeniosła się na Pragę.

Patronem szkoły został działacz PPS Konstanty Jagiełło ps. „Kostek”. Dzisiaj w budynku szkoły mieści się liceum im. St. Witkiewicza, jeszcze do niedawna było tam też gimnazjum im. A. Czartoryskiego. Szkoda że piękny, odnowiony nie tak dawno budynek, świeci pustką z powodu pandemii. Cóż, miejmy nadzieję, że niebawem ulicą Elbląską znowu w kierunku szkoły ruszy gromada dzieci i szkoła odzyska swój blask.

### KOMUNIKAT

#### W SPRAWIE PRZYJĘĆ INTERESANTÓW W DZIALE CZŁONKOWSKO-LOKALOWYM UL. ELBLĄSKA 14

#### SZANOWNI MIESZKAŃCY

Ze względu na wysokie ryzyko zarażenia koronawirusem Covid-19, rekomendujemy osobiste załatwianie spraw tylko w przypadkach, gdy jest to absolutnie niezbędne.

W celu zachowania odpowiednich rygorów sanitarnych WSZYSTKICH przychodzących prosimy o stosowanie rękawiczek ochronnych, zasłanianie nosa i ust oraz utrzymanie dystansu społecznego od drugiej osoby min. 2 metry.

#### Przyjęcia Interessantów Działu Członkowsko-Lokalowego

**będą się odbywać JEDYNIEM w pokoju nr 9 (parter)**

Dla Państwa bezpieczeństwa oraz sprawnej i szybkiej obsługi wskazane jest wcześniejsze telefoniczne uzgodnienie z telefonicznym terminu przyścia do WSM oraz odpowiednie przygotowanie dokumentacji, tj.: kserokopii składanych dokumentów i oryginałów do wglądu (np. akty notarialne dot. sprzedaży, akty poświadczenia dziedziczenia, akty zgonu).

**W dalszym ciągu zachęcamy Państwa do załatwiania spraw telefonicznie lub drogą elektroniczną poprzez wysyłanie wypełnionych druków i wniosków pobranych ze strony [www.wsm.pl](http://www.wsm.pl) (zakładka „dokumenty”)**

**na adres email [kancelaria@wsm.pl](mailto:kancelaria@wsm.pl).**

Telefony do kontaktu:

Sprawy standardowo załatwiane w pokoju nr	rodzaj prowadzonych spraw	tel. kontaktowy
pok. 9	Regulacja tytułów prawnych do lokali po zgonie członka Spółdzielni, spadki (akty poświadczenia dziedziczenia)	22 56-13-441
pok. 106	Zamiana lokali, aktualizacja danych w systemie, weryfikacja członkostwa	22 56-13-418 22 56-13-452
pok. 107	Zaświadczenia do zbycia lokali, do banków, do założenia KW, sprawy dotyczące lokali użytkowych	22 56-13-439 22 56-13-406
pok. 108	Wyodrębnienia własności lokali, sprawy związane z najmem lokali mieszkalnych	22 56-13-422 22 56-13-419
pok. 109	Zaświadczenia potwierdzające tytuły prawne do lokali (do Urzędów Meldunkowych, Komorników, Sądów) sprawy członkowskie, przetargi na lokale odzyskane	22 56-13-433 22 56-13-420
pok. 2	Archiwistka - uzyskiwanie kopii dokumentów z akt członkowskich	22 56-13-440
pok. 105	Kierownik Działu Członkowsko - Lokalowego WSM	22 56-13-421

**Środa pozostaje dniem bez przyjęć interesantów, jak dotychczas.**

Za wszelkie utrudnienia przepraszamy i prosimy Państwa o wyrozumiałość.

# Czy System Płatnego Parkowania na Żoliborzu pokona WSM?

Prawie wszędzie System Płatnego Parkowania (SPPN), który ma wejść na Żoliborzu w przyszłym roku, jest opisywany jako dobrodziejstwo dla mieszkańców, a więc też dla spółdzielców z WSM. Jednak na internetowych forach w ankietach, w odpowiedzi na prowadzone konsultacje, aż około 50% zainteresowanych mieszkańców opowiedziało się zdecydowanie przeciw Systemowi. Po części skupili się oni na facebookowym forum „NIE dla Strefy Płatnego Parkowania #Żoliborz”. Czy to dlatego, że pozbawieni zostali reprezentacji przez radnych Dzielnicy Żoliborz, którzy gremialnie zagłosowali za tym Systemem?



Parking „Parkuj i Jedź” do wykorzystania dla mieszkańców Żoliborza.  
 fot. Adam Kalinowski

Warto przedstawić różne argumenty i potencjalne zagrożenia związane z wprowadzaniem zmian. Na Żoliborzu radykalnie zmniejszy się liczba miejsc parkingowych, ze względu na konieczność zapewnienia parametrów miejsc postojowych. Zarząd Dróg Miejskich uchyla się od odpowiedzi na prognozy wskazujące, iż może to być utrata nawet 35% miejsc postojowych. Trudno jest też ZDM optymalizować ilość miejsc, na przykład zamieniając skośne parkowanie na równoległe. Zamiast tego, poszukując większej liczby miejsc, ZDM chce zamienić wiele ulic z dwukierunkowych na jednokierunkowe. To wydatnie utrudni dojazd mieszkańcom Żoliborza do ich domów.

Brak jest KOMPLEKSOWYCH ROZWIĄZAŃ KOMUNIKACYJNYCH dla całego miasta st. Warszawy, tj. rozwiązania PRZYCZYNY problemów, czyli zbyt dużej liczby pojazdów. Chce się likwidować wyłącznie SKUTKI poprzez fiskalne obciążenia systemem płatnego parkowania. Nie rozwiąże to jednak problemu. Żoliborzanie płacą za utrzymanie dróg, które służą również mieszkańcom spoza miasta. Za to sami sobie mają finansować „kaganiec” w postaci Systemu Płatnego Parkowania (SPPN).

Równoległe różni mieszkańcy Żoliborza przedstawiają inne konstruktywne propozycje choć częściowego rozwiązania problemu, które rzeczywiście mogą zwiększyć liczbę miejsc postojowych dla żoliborzan i innych mieszkańców stolicy. Przykładem jest projekt „TAK dla OPŁATY ZA WJAZD DO MIASTA”. Zredukowanie liczby wjeżdżających pojazdów zmniejszy przy okazji smog i poziom hałasu. Skłoni finansowo przyjezdnych do korzystania z komunikacji publicznej. Tym bardziej, iż w proponowanym budżecie Dzielnicy Żoliborz na 2021 rok jest „aż” 0 zł na walkę ze smogiem. Proponuje się też wykorzystanie już istniejącego parkingu „Parkuj i Jedź” koło hali Marymonckiej, wyłącznie dla mieszkańców Żoliborza, np. w godzinach 18-8, czy

też budowy parkingu koło pl. Wilsona w pustce technologicznej metra na podobnych zasadach.

Brakuje wdrażania nowoczesnych rozwiązań, np. systemu wzajemnego, nawet odpłatnego, dzielenia się miejscami parkingowymi w prywatnych parkingach podziemnych z przyjeżdżającymi rano spoza miasta kierowcami, zajmującymi miejsca żoliborzanom wyjeżdżającym do pracy. Wieczorem może być odwrotnie – oni wyjeżdżają, a żoliborzanie parkują.

Szerokie ujęcie problematyki parkowania w mieście w istotny merytoryczny sposób podważa podstawowe założenie ZDM dotyczące wprowadzenia SPPN.

**Wszystkie Osiedla WSM powinny jednak przemyśleć i wdrożyć zasady parkowania na uliczkach WSM jeszcze przed wejściem w życie SPPN.** Czasu zostało bardzo mało. Inaczej posiadacze czterech kółek, niebędący członkami WSM, „brutalnie” wtargną na tereny Spółdzielni, przy jednoczesnym wprowadzeniu opłat i radykalnym zmniejszeniu liczby miejsc w okolicach WSM. To też może dotyczyć niektórych terenów zielonych. Różne ulice WSM są otwarte dla wszystkich. Część parkingów jest zamknięta szlabanami, ale nie wszystkie mają klarowne zasady, przez kogo są użytkowane. Na razie chyba jedynie Osiedle WSM Żoliborz III w dużej części swoich zasobów kompleksowo wdrożyło system parkowania, wiążąc go z opłatami pokrywającymi bieżące koszty utrzymania tych parkingów.

Osiedle WSM Zatrassie ma dodatkową szansę wykorzystania przylegającego terenu wzdłuż ul. Broniewskiego na wyłączne potrzeby mieszkańców. Zarząd WSM porozumiał się z Zarządem Dzielnicy Żoliborz w sprawie ewentualnego wydzierżawienia tego terenu mieszkańcom pod miejsca parkingowe. Czy jednak zainteresowani mieszkańcy zaakceptują tę inicjatywę pod egidą WSM? Czas pokaże.

Adam Kalinowski

## WDROŻENIE REGULAMINU ZAMIANY LOKALI

Wychodząc naprzeciw oczekiwaniom mieszkańców/właścicieli lokali w zasobach WSM, informujemy, że **Spółdzielnia podjęła się czynności związanych z zamianą mieszkań.**



### ZAMIANA MIESZKAŃ

Zarząd Warszawskiej Spółdzielni Mieszkaniowej informuje uprzejmie, że zgodnie z Regulaminem zamiany lokali mieszkalnych w WSM, do Wykazu lokali do zamiany zgłoszono następujące lokale:

OSIEDLE	ULICA	PIĘTRO	POWIERZCHNIA (m <sup>2</sup> )	ROZKŁAD	ROK ODDANIA BUDYNKU	TYTUŁ PRAWNY
Żoliborz III	Tołwińskiego	II	41,40	2 pokoje, kuchnia, przedpokój, łazienka z WC	1971 r.	spółdzielcze własnościowe prawo
Wawrzyszew	Reymonta	IV	26,00	1 pokój, ciemna kuchnia, przedpokój, łazienka z WC	1975 r.	spółdzielcze własnościowe prawo
Nowodwory	Ciołkosza	parter	54,00	2 pokoje, kuchnia, przedpokój, łazienka z WC	1999 r.	odrębna własność
Rudawka	Elbląska	X	24,00	1 pokój, wnęka kuchenna w przedpokoju, łazienka z WC	1971 r.	spółdzielcze własnościowe prawo
Piaski	Kochanowskiego	III	47,50	3 pokoje, kuchnia, przedpokój, łazienka z WC	1972 r.	spółdzielcze własnościowe prawo
Wawrzyszew	Balzaka	XI	46,50	2 pokoje, aneks kuchenny z oknem, przedpokój, łazienka z WC	1976 r.	spółdzielcze własnościowe prawo
Zatrassie	Broniewskiego	IV	20,00	1 pokój, przedpokój z aneksem kuchennym, łazienka z WC	1968 r.	spółdzielcze własnościowe prawo
Wawrzyszew	Tolstoja	VIII	41,50	2 pokoje, przedpokój, widna kuchnia, łazienka z WC	1976 r.	spółdzielcze własnościowe prawo
Rudawka	Elbląska	V	41,50	2 pokoje, przedpokój, kuchnia, łazienka z WC, balkon, komórka lokatorska	1971 r.	spółdzielcze własnościowe prawo
Wawrzyszew	Szekspira	V	26,00	1 pokój, przedpokój, kuchnia, łazienka z WC	1975 r.	spółdzielcze własnościowe prawo
Wawrzyszew	Andersena	IV	48,50	2 pokoje, przedpokój, widna kuchnia, łazienka z WC, balkon	1979 r.	spółdzielcze własnościowe prawo
Bielany	Magiera	IX	35,00	2 pokoje, kuchnia, przedpokój, łazienka z WC, balkon	1964 r.	spółdzielcze własnościowe prawo
Wawrzyszew	Dantego	IX	41,50	2 pokoje, kuchnia, przedpokój, łazienka z WC	1975 r.	spółdzielcze własnościowe prawo

### Szczegółowe informacje o zgłoszonych lokalach będą udostępniane osobom wpisanym do ww. Wykazu.

Zapraszamy do zapoznania się z zapisami **Regulaminu zamiany lokali mieszkalnych** w Warszawskiej Spółdzielni Mieszkaniowej, który został udostępniony na stronie internetowej [www.wsm.pl](http://www.wsm.pl).

**Wnioski o umieszczenie w rejestrze** osób chętnych do zamiany lokalu można pobrać ze strony internetowej (zakładka: dokumenty, druki i wnioski) oraz w siedzibie Spółdzielni, a następnie wypełnić i przesłać (z dowodem wniesienia opłaty manipulacyjnej) elektronicznie w formacie pdf na adres [kancelaria@wsm.pl](mailto:kancelaria@wsm.pl), lub w formie papierowej do siedziby Biura

Zarządu: **Dział Członkowsko-Lokalowy, ul. Elbląska 14, 01-737 Warszawa.**

Informacji udziela Dział Członkowsko-Lokalowy w godzinach 13<sup>00</sup>-17<sup>30</sup> tel. 22 561 34 52

(z uwagi na zwiększoną zachorowalność pracowników, związaną z pandemią Covid-19, w okresie pracy zdalnej, kontakt telefoniczny będzie ograniczony, zapytania prosimy kierować na wskazany email)

### ZAPRASZAMY CHĘTNYCH DO SKŁADANIA WNIOSKÓW O ZAMIANĘ MIESZKAŃ!



fot. pixabay.com

## SAMSUNG

Sterylicator UV  
 Samsung teraz w  
 super cenie!



Z kodem: **WSM**  
**rabat 30 zł na sterylicator Samsung\***

Kod należy wprowadzić na stronie  
<https://4cv.sklep.pl/code>

\* promocja tylko w internecie ważna do 15.02.2021 lub wyczerpania asortymentu.



fot.: Tygodnik Stolica (górne zdjęcie),  
M. Bagrianow (dolne zdjęcie)

Ulica Broniewskiego w roku 1973 i obecnie. W głębi zdjęć osiedla Warszawskiej Spółdzielni Mieszkaniowej – Rudawka (1969/73) i Piaski (1972/75). Na aktualnym zdjęciu wi-

doczny powstały około 1982 roku budynek Zarządu WSM i wiadukt trasy AK, oddany w roku 1998.

Marcin Bagrianow

## Patroni naszych ulic

# Zbigniew Romaszewski

**W tym numerze prezentujemy ulicę Zbigniewa Romaszewskiego, wieloletniego i zasłużonego działacza opozycji, skutecznego działacza w III RP.**

Po wielu „zawirowaniach” ostatecznie władze m.st. Warszawy zgodziły się na zmianę dotychczasowej nazwy ul. Teodora Duracza na nową, poświęconą właśnie Zbigniewowi Romaszewskiemu.

### O ulicy

Biegnie ona od ulicy Władysława Broniewskiego do ulicy Stefana Żeromskiego, gdzie kończy się rondem Haliny Szwarc. Jej północnym przedłużeniem jest ulica Sacharowa. W zasadzie biegnie ona w linii prostej, „po drodze” łączy się prostopadłe z ulicą Magiera i ulicą Gąbińską. Obie te ulice łączą się z nią, po jej lewej i prawej stronie. Na ¾ przebiegu przecina ulicę Leopolda Staffa.

Ulica ta została wytyczona w latach sześćdziesiątych XX wieku, po rozpoczęciu budowy bloków mieszkalnych w tym rejonie miasta. Jej długość to około 800 metrów. Jak już wspomniano wyżej, od początku nosiła nazwę Teodora Duracza. Nowa nazwa ulicy – to ulica Zbigniewa Romaszewskiego, nadana 9 listopada 2017 roku, decyzją wojewody mazowieckiego. Jednak Wojewódzki Sąd Administracyjny, wyrokiem z dnia 28 maja 2018 roku, uchylił decyzję Wojewody, który w tej sytuacji złożył skargę kasacyjną w tej sprawie. 7 grudnia 2018 roku NSA oddalił skargę kasacyjną Wojewody, i tym samym ulica wróciła do pierwotnej nazwy. Nazwa ulicy została ponownie zmieniona uchwałą Rady m. st. Warszawy, z dnia 4 sierpnia 2019 roku. Patronem ponownie został Zbigniew Romaszewski. W otoczeniu ulicy znajdują się: obiekt handlowo-usługowy, Biblioteka Publiczna Dzielnicy Bielany imienia Stanisława Staszica, Park Olszyna i Park Herberta.

### O patronie

Zbigniew Romaszewski urodził się 2 stycznia 1940 roku w Warszawie. Jego rodzice byli kupcami. Powstanie warszawskie cała rodzina przeżyła na Starym Mieście. Po kapitulacji stolicy Niemcy całą rodzinę wywieźli do Gross-Rosen. Tam zostali rozdzieleni. 5-letni syn wraz matką trafił do obozu pracy w Turynii. Dalsza rodzina nie przeżyła w obozach pracy.

Romaszewscy do Warszawy powrócili w 1945 roku. Zbigniew ukończył szkołę podstawową na Szmulkach. Maturę zdał w 1957 roku w liceum im. Bolesława Chrobrego. Studia ukończył na Uniwersytecie Warszawskim w 1964



Zbigniew Romaszewski  
fot.: Kancelaria Senatu

roku. Doktoryzował się w zakresie fizyki w PAN w 1980 roku. Od drugiej połowy lat 60. był zaangażowany w działalność opozycyjną. Po protestach robotniczych w Radomiu uczestniczył w organizowanych przez Komitet Obrony Robotników akcji pomocy represjonowanym. Na przełomie lat 1979/1980 zakładał Komitet Helsiński. Pod jego redakcją Komitet opublikował Raport Madrycki, omawiający stan przestrzegania praw człowieka w PRL.

W stanie wojennym ukrywał się dość skutecznie. Zorganizował podziemne radio „Solidarność”. W sierpniu 1982 został aresztowany i skazany na cztery lata. Przebywał w więzieniu dwa lata (amnestia). Od 4 czerwca 1989 r. do 7 listopada 2011 roku przez cztery kadencje nieprzerwanie zasiadał w Senacie, przewodniczył Komisji Praw Człowieka i Praworządności. Pracował też w innych Komisjach, m.in. Regulaminowej czy Integracji Europejskiej. Po wyborach w 2007 roku został wicemarszałkiem Senatu. W 2011 roku został wybrany na członka Trybunału Stanu.

Był żonaty z Zofią, miał córkę Agnieszkę Romaszewską-Guzy.

W 2011 roku został odznaczony Orderem Orła Białego, a w 2013 otrzymał tytuł Honorowego Obywatela Warszawy. Zmarł w Warszawie 13 lutego 2014 roku.

W tym samym roku jego imieniem nazwano salę 176 w budynku Senatu. Jego nazwisko nosi również rondo w Siedlcach, ulice w Warszawie na Bielanach, a także w Tarnowie Podgórnym. Zbigniew Romaszewski był znaczącym politykiem w najnowszych naszych dziejach. Po odzyskaniu wolności zaangażowany w budowę nowego ustroju. Uczestniczył prawie we wszystkich ważnych wydarzeniach tego okresu.

Jan Stanek

# Czytelnicy piszą, my odpowiadamy

## 10 x NIE dla nowego podziału geodezyjnego forsowanego przez Radę Osiedla Zatrasię

**Dobrze, że Rada Osiedla Zatrasię wrzuciła do skrzynek pocztowych mieszkańców papierowe pismo ze schematem swojej koncepcji nowego podziału geodezyjnego. Nadal sporo osób, szczególnie seniorów, nie posługuje się sprawnie internetem. Internauci jednak w większości uważali, że to niepotrzebny wydatek. W ich mniemaniu takie informacje powinny być przekazywane elektronicznie.**

**Ważne jest jednak to, co i jak w tym piśmie jest napisane. Pismo Rady Osiedla Zatrasię niestety nie jest zrozumiałe dla przytłaczającej większości członków WSM z Zatrasią. Dowodem niech będzie to, że nawet w krytycznie aktywnym internecie prawie nikt nie odniósł się merytorycznie do całości tych propozycji. Mieszkańcy osiedla nie wiedzą, o co właściwie Radzie Osiedla Zatrasię chodzi. Czy osoby piszące to pismo lub cała Rada Osiedla Zatrasię w ogóle nie rozumie podstaw funkcjonowania WSM?**

Poniżej polemika pismem Rady Osiedla Zatrasię, przedstawiająca szersze spojrzenie na to zagadnienie.

- 1. Istniejący już podział geodezyjny zapewnia cel, w jakim został stworzony, tj. wyodrębnienie na własność lokali mieszkalnych.** Wbrew sugestiom w piśmie RO jest on zgodny z obowiązującym prawem. Został zaakceptowany tak przez Urząd Dzielnicy Żoliborz, jak i Urząd miasta st. Warszawy.
- 2. Obecny podział bezproblemowo zapewni mieszkańcom Zatrasię przekształcenie użytkowania wieczystego we własność, dzięki ustawie parlamentu.**
- 3. Obecny podział zapewnia, z tak zwanymi służebnościami, możliwość funkcjonowania osiedla tak jak dotychczas, tj. możliwość poruszania się dla wszystkich po całym osiedlu.** Służebności mogą być nieodpłatne wbrew nieprawdopodobnym sugestiom w piśmie RO, iż mają być podobno odpłatne.
- 4. Obecny podział umożliwia utrzymanie Zatrasię jako jednolitego organizmu w swojej funkcjonalności.** To powinno być nadrzędne w celu zapewnienia mieszkańcom funkcjonalności osiedla takiej jak dotychczas, czyli korzystania przez każdego z mieszkańców z całości terenu Zatrasię.
- 5. Części zielone (na przedstawionym przez RO rysunku – schemacie), które Rada Osiedla chce przyłączyć do mienia WSM (kolor żółty) tak naprawdę przynależą już do WSM.** Jest to przenoszenie gruntów z jednej „własnej kieszeni” do drugiej. **Czy osoby piszące to pismo lub cała Rada Osiedla Zatrasię w ogóle nie rozumie podstaw funkcjonowania WSM?** WSM jako całość to wiele różnych osiedli. Te inne osiedla nie będą chciały nowych terenów WSM jako wspólnych, które też będą musiały utrzymywać.
- 6. Propozycje Rady Osiedla, jak się wydaje, ukierunkowane są na rozbicie jednolitości funkcjonalnej tego terenu osiedla – niech każdy sobie rzepkę skrobie.** W praktyce może to spowodować ostre konflikty pomiędzy mieszkańcami wydzielonych nieruchomości.
- 7. Proponowane zmiany przez Radę Osiedla mogą prawdopodobnie doprowadzić do wprowadzenia wewnątrz osiedla ruchu samo-**

**chodowego. Trwale może to zniszczyć Zatrasię jako funkcjonalną całość, przeznaczoną wyłącznie dla pieszych.** Mieszkańcy osiedla wielokrotnie się temu sprzeciwiali.

- 8. Proponowane zmiany przez Radę Osiedla w przyszłości, przy np. bardzo agresywnej polityce deweloperskiej, mogą doprowadzić do zmiany Miejscowego Planu Zagospodarowania Przestrzennego i dodatkowej zabudowy niszczącej zieloną przestrzeń Zatrasię. W efekcie może to obniżyć wartość nieruchomości. Warto podkreślić, że obecny podział geodezyjny trwale uniemożliwia zabudowę betonem, szczególnie wewnątrz osiedlowych podwojek.**
- 9. Rada Osiedla po raz kolejny chce na kilka lat zablokować wysiłki uwłaszczenia się spółdzielców, tj. wyodrębnienia lo-**

**kali na własność, które mogły być wykonane już po podziale w 2012 roku.** Od wielu lat złożonych jest kilkaset wniosków o te wyodrębnienia i mieszkańcy, szczególnie po przekształceniu użytkowania wieczystego we własność, chcieliby je wreszcie otrzymać na własność.

- 10. Rada Osiedla Zatrasię, poprzez takie działania, zwiększa ponoszone przez mieszkańców osiedla koszty zamiast szukać oszczędności.** W sądach pojawiają się kolejne pozwy zirytowanych mieszkańców przeciw WSM o brak wyodrębnienia lokali – ich własności. WSM musi na to odpowiadać w sądzie. My wszyscy ponosimy więc koszty tych zasadnych prawnie działań ze strony poszczególnych członków WSM, spowodowanych niestety także przez obstrukcję obecnej Rady Osiedla Zatrasię.

Mieszkaniec Zatrasię

## Przez oświetlenie szkoły nr 92 w nocy jest jasno jak w dzień

**Redakcja „Życia WSM” otrzymała list, który mieszkańcy Osiedla Zatrasię skierowali do burmistrza Żoliborza Pawła Michalca.**

Ponownie zwracamy się do Pana Burmistrza z prośbą o interwencję w sprawie oświetlenia Szkoły nr 92. Nie mamy możliwości kontaktu z żadną decyzyjną osobą ze Szkoły a wielokrotne interwencje (zarówno osobiste jak i telefoniczne) odbierane przez niekompetentne osoby, kończą się niezrealizowanymi obietnicami przekazania naszych zastrzeżeń dalej.

Nie mamy też możliwości kontaktu z Panem Kierownikiem Wiesławem Błasiakiem, który przez cały dzień pracy nie odbiera już żadnych telefonów. Najbardziej dotkliwy pro-

blem to obecnie oświetlenie szkoły od strony budynku 15 A (integralnie sąsiadującego z budynkiem szkoły), gdzie jupitery przez całą noc oświetlają przyległy teren tak intensywnie, że w naszych mieszkaniach jest jasno jak w dzień.

Jesteśmy upokorzeni brakiem jakiegokolwiek reakcji zarówno ze strony Pana Burmistrza jak i wszystkich możliwych decydentów w tym zakresie

**Z poważaniem  
MIESZKAŃCY BŁOKÓW  
MIESZKALNYCH  
SĄSIADUJĄCYCH  
ZE SZKOŁĄ NR 92**

**Przewodniczący Komitetu  
Protestacyjnego  
Lubomir ALEKSANDER**

**BUDŻET OBYWATELSKI**  
ZGLASZAM GŁOSUJĘ KORZYSTAM

**Harmonogram 8. edycji budżetu obywatelskiego:**

**Zgłaszanie projektów:**  
od 1 grudnia 2020 r. do 25 stycznia 2021 r.

**Ocena zgłoszonych projektów:**  
od 26 stycznia do 4 maja 2021 r.

**Składanie odwołań od oceny negatywnej:**  
od 4 do 11 maja 2021 r.

**Rozpatrywanie odwołań:**  
od 4 do 31 maja 2021 r.

**Głosowanie na projekty:**  
od 15 do 30 czerwca 2021 r.

**Ogłoszenie wyników:**  
15 lipca 2021 r.

[bo.um.warszawa.pl](http://bo.um.warszawa.pl)

# KUPIĘ TWOJĄ NIERUCHOMOŚĆ

## SZYBKO, BEZPOŚREDNIO, ZA GOTÓWKĘ

**ANDRZEJCZYK**  
N I E R U C H O M O Ś C I  
www.ANDRZEJCZYK.pl



# 666-979-366

## Wigilijne menu

**Święta Bożego Narodzenia to wyjątkowy czas. Uwielbiamy pielęgnować tradycje, zarówno te duchowe, jak i kulinarne. Na wigilijnym stole nie może zabraknąć makowca... A może warto zgłębić sekret mistrzyni kulinarnej Magdy Gessler?**

### ZAWIJANY MAKOWIEC Z BAKALIAMI

**Składniki:** 250 g mąki pszennej; 2,5 szklanki mleka 3,2%; 20 g drożdży; 50 g cukru; 180 g masła; 4 żółtka; laska wanilii; 0,5 kg maku; 10 jajek; 50 g orzechów włoskich; 50 g rodzynek; 30 g skórki z pomarańczy; 10 ml amaretto.

### Przygotowanie:

- Pół szklanki mleka delikatnie podgrzej tak, aby było lekko ciepłe.
- W miseczce rozetrzyj drożdże i zalej ciepłym mlekiem. Odstaw na bok.
- W dużej misce utrzyj żółtka z cukrem i ziarenkami wanilii. Do oddzielnej miski przesiej mąkę.
- Roztop w rondelku 80 g masła. Ostudź.
- Do mąki dodaj drożdże namoczone w mleku i utarte żółtka z cukrem i wanilią oraz ostudzone, roztopione masło. Połącz wszystkie składniki w jednolitą masę. Przelóż ciasto na stolnicę i wyrabiaj ręcznie do momentu, aż będzie odchodzić od ręki.
- Wyrobite ciasto przelóż do czystej miski, przykryj bawełnianą ściereczką i zostaw do wyrośnięcia w ciepłym miejscu.
- Rodzynki zalej ciepłą wodą i odstaw.
- Sparz mak. Do rondelka wsyp mak i zalej go dwiema szklankami gorącego mleka. Gotuj całość na wolnym ogniu, aż mak będzie można rozetrzeć w palcach.

- Odcedź mak na gęstym sicie. Ostudzony mak zmiel w maszynce na sicie do maku.
- Z 10 żółtek zrób kogel-mogel i dodaj do maku. Wymieszaj składniki.
- Dodaj 100 g masła, posiekane orzechy, namoczone rodzynki, amaretto i skórkę pomarańczową.
- Z białek ubij pianę i dodaj do masy makowej.
- Wyrośnięte ciasto ponownie wyłóż na stolnicę i rozwałkuj na prostokąt.
- Wyłóż na ciasto masę makową, wyładź i zwiń ciasto z masą w rulon.
- Piecz makowiec w temperaturze 180 stopni Celsjusza przez 50 minut.
- Gotowe ciasto polej lukrem i posyp skórką pomarańczową.

### KARP NA ZIELONO poleca Ewa Wachowicz

**Składniki:** 1 kg karpia pokrojonego w dzwonka; sól; pieprz; 4 pory; 3 łyżki masła klarowanego do sosu i 2 łyżki do zasmażki; 2 ząbki czosnku; garść liści szpinaku; garść natki pietruszki; 1 łyżka mąki; 1 szklanka białego wytrawnego wina; plasterki cytryny.

### Przygotowanie:

- Pory umyć i pokroić w pół-plasterki. W rondelku rozgrzać masło. Wrzucić pory, po chwili dodać pokrojony czosnek. Dodać szpinak i posiekaną natkę pietruszki. Wymieszać.
- Na patelni rozgrzać masło. Wsypać mąkę i zasmażyć. Wlać wino, wymieszać i przelać do warzyw. Wymieszać, przyprawić solą oraz pieprzem i dusić przez chwilę. Przełożyć do naczynia do zapiekania.
- Dzwonka przyprawić solą i pieprzem. Ułożyć na sosie. Przykryć i wstawić na 40 minut do piekarnika rozgrzanego do 140 stopni Celsjusza.
- Przed podaniem udekorować plasterkami cytryny i natką pietruszki.

**SMACZNEGO!!!**

nazwisko Forresta	dzielnica Warszawy	kobieta	kieruje transportem	Castro, dyktator Kuby	dywan na ścianie	... Mater	pot. układy scalone	klub z Manchesteru	rywal Bakomy	okrasa	
flirciarz				Turner, piosenkarka	miasto we Włoszech	zespół Kory	coś wspianego	5			
mniejsze niż powiaty		2					używana do holowania				
głęboka dolina rzeczna	tworzywo przed-szkolaka	oszczep legionistów				młody obok sarny	podniosły styl mowy				
7				angielskie stronnictwo	obok przysiadów	dawny serial o zrebaku	hrabstwo koło Londynu				
nieskromny kurowaty	wydaje "Gazetę Wyborcza"	Emil, czeski biegacz					pomysł			8	
		porcja bzdur	poemat epicki	Lubaszko, reżyser				niszczy ozon	między poziomem a pionem	dwie w aucie	panna z filmu A.Wajdy
nastają na wiosnę	pletwa ogonowa statku	3		Jim z "The Doors"		1			litera grecka		
					wiele ich w lesie						
zbożowy Dyzmy	grecki bóg miłości				najmłodsza era geol.					6	
			do uszczelniania						dzieli się na gemy		

zadanie udostępnił serwis krzyżówkowy [szarada.net](http://szarada.net)



Wśród Czytelników, którzy na adres redakcji nadesłali rozwiązanie do 15 stycznia, rozlosujemy **3 zestawy kosmetyków Formuła Młodości marki Lirene**. Nazwiska laureatów podamy w następnym wydaniu. Nagrody za krzyżówkę z poprzedniego numeru wylosowali: **Artur Błaźniak, Adrianna Gilewska, Anna Kroll**. Gratulujemy. Prosimy o kontakt pod numerem 22 561 34 16. Nagrody nieodebrane do 15 stycznia przepadają na rzecz redakcji „Życia WSM”.

1 2 3 4 5 6 7 8