

90 lat Warszawskiej Spółdzielni Mieszkaniowej

Za datę powstania Warszawskiej Spółdzielni Mieszkaniowej przyjęto 11 grudnia 1921 roku – dzień, w którym powołano pierwszą 9-osobową radę nadzorczą. Wkrótce potem – 1 lutego 1922 roku, Warszawska Spółdzielnia Mieszkaniowa została wpisana do rejestru Sądu Okręgowego w Warszawie.

Warszawska Spółdzielnia Mieszkaniowa, prekursor spółdzielczości mieszkaniowej w Polsce, była i jest przedmiotem badań, prac naukowych i traktatów. Jej bogata historia, nierozzerwalnie związana z Warszawą, wciąż jest w kręgu zainteresowania warszawianów. Była inspiracją dla reżyserów filmowych, a nawet poetów.

Po 90 latach jest najstarszą spółdzielnią mieszkaniową w Polsce, która nawet w dzisiejszych czasach, niesprzyjających rozwojowi spółdzielczości mieszkaniowej, udowadnia, że chlubne idee przyświecające jej założycielom, nadal są aktualne.



Świat wypełnionych radością
i miłością
niosących spokój i odpoczynek.

Nowego Roku
spełniającego
wszelkie marzenia,
pełnego optymizmu, wiary,
szczęścia i powodzenia

życzą
Zarząd oraz Rada Nadzorcza
Warszawskiej Spółdzielni Mieszkaniowej

Rok 2012

Międzynarodowym Rokiem Spółdzielczości

Organizacja Narodów Zjednoczonych proklamowała rok 2012 Międzynarodowym Rokiem Spółdzielczości (International Year of Cooperatives).

W rezolucji proklamującej to wydarzenie, przyjętej na Sesji Zgromadzenia Ogólnego Narodów Zjednoczonych 18 grudnia 2009 roku, czytamy, że spółdzielczy model przedsiębiorczości jest kluczowym czynnikiem rozwoju gospodarczego i społecznego, gdyż w maksymalnym stopniu umożliwia ludziom uczestniczenie w tym rozwoju. Dotyczy to zarówno krajów rozwiniętych, jak i rozwijających się. Rezolucja wzywa rzą-

dy, instytucje międzynarodowe, spółdzielnie i wszystkie inne zainteresowane strony do wspierania rozwoju spółdzielczości na całym świecie. Mówi o konieczności rozpowszechniania wiedzy na temat spółdzielczości, a rządów państw członkowskich proponuje dokonanie przeglądu swojego ustawodawstwa dotyczącego spółdzielni i upewnienia się, czy gwarantuje ono spółdzielniom możliwości wzrostu i trwałości.

Zwrócono się również do rządów, aby ustanowiły programy na rzecz rozwoju sektora spółdzielczego, m.in. poprzez wsparcie ustawodawcze i finansowe.

Rezolucja proklamująca rok 2012 Międzynarodowym Rokiem Spółdzielczości daje ruchowi spółdzielczemu niebywałą okazję do promocji tej formy prowadzenia działalności gospodarczej.

Na forum Organizacji Narodów Zjednoczonych sprawa ustanowienia Międzynarodowego Roku Spółdzielczości powracała wielokrotnie. ONZ, a także jej agendy: Międzynarodowa Organizacja Pracy czy Organizacja ds. Żywności i Wyżywienia (FAO), są zainteresowane spółdzielczością i podejmują działania mające na celu jej promowanie.

Kancelaria Notarialna Jarosława Kasperka

uprzejmie informuje,
że nowa siedziba kancelarii mieści się pod adresem:

Al. Wojska Polskiego 41 lok. 6 (przy pl. Grunwaldzkim)
tel./fax 22 828 26 24
e-mail: kasperek@notariusze.waw.pl
www.kasperek.waw.pl

Z okazji Świąt Bożego Narodzenia, Nowego Roku 2012 oraz 90-lecia istnienia WSM kancelaria składa wszystkim członkom spółdzielni najserdeczniejsze życzenia wszelkiej pomyślności.

Ważna informacja

Zarząd Warszawskiej Spółdzielni Mieszkaniowej
uprzejmie informuje,
że z dniem 14 listopada 2011 r.
uległy zmianie godziny pracy
w Warszawskiej Spółdzielni Mieszkaniowej

poniedziałek – piątek: 7.30 – 15.30
w poniedziałki dyżury do godz. 17.00

**Godziny przyjęć interesantów
w Biurze Zarządu**
poniedziałek: 10.00 – 17.00
wtorek, czwartek, piątek: 10.00 – 14.00

Mikołaj na Piaskach

Czytaj na str. 8



- Ubezpieczenia mieszkań.
- Ubezpieczenia samochodów.
- Ubezpieczenia turystyczne ŚWIAT i POLSKA.
- Specjalne zniżki dla klientów indywidualnych.

UBEZPIECZENIA
PO SĄSIEDZKU - PO PROSTU

UBEZPIECZENIA PZU – ŻOLIBORZ BIELANY
Al. Wojska Polskiego 41, Wrzeciono 50/80
TEL. 514 834 005 WWW.POSASIEDZKU.COM.PL

Warszawska Spółdzielnia Mieszkaniowa oferuje do sprzedaży mieszkania w nowych inwestycjach

Saperska 1

2-pokojowe, 49,59 m² plus stanowisko postojowe w hali garażowej
Średni członkowski koszt m² mieszkania – 8.073,00 zł (brutto)
Miejsce postojowe – 32.400,00 zł (brutto)

Saperska 3

2-pokojowe – 51,9 m²
3-pokojowe – 72,5 m², 80,00 m², 83,2 m², 92,00 m²
4-pokojowe – 91,7 m², 107,3 m²
Średni członkowski koszt m² mieszkania – 7.965,00 zł (brutto)
Miejsce postojowe – 32.400,00 zł (brutto)



Poli Gojawiczyńskiej 17

4-pokojowe – 91,9 m²,
5-pokojowe – 138,8 m²
Średni członkowski koszt m² mieszkania – 9.912,26 zł (brutto)
Miejsce postojowe – 32.400,00 zł (brutto)

Planowane inwestycje

Budowa zespołów mieszkaniowych:
Niedzielskiego i Wrzeciono/Lindego
Talarowa w rejonie Urzędu Dzielnicy Białołęka



**Osoby zainteresowane zapraszamy na stronę internetową
Spółdzielni www.wsmzoliborz.pl oraz do biura Zarządu WSM,
ul. Elbląska 14 (pok. 108), tel. 22 561 34 19.**

Napisali do nas

„Życie WSM” Redakcja

Z należytą uwagą przeczytałam list „Dobrze wynagradzany społecznik”, zamieszczony w numerze trzecim Informatora WSM, sygnowany przez Zofię P.

W liście autorka odnosi swoje uwagi w sprawie istotnej – jednej z wielu – równie istotnych w życiu naszej społeczności. Nie widzę jednak powodu, aby zamiast wnikliwej analizy faktów sprawdzalnych, posługiwać się ogólnikami, domysłami – słowem wiadomościami jakby z magla rodem. Żadne, najdrobniejsze nawet sprawy, będące w kręgu zainteresowania prac rad osiedlowych, w tym także – a może głównie – relacje z przedstawicielami organów administrujących nie mogą stanowić publicznej tajemnicy.

Wnikliwej analizie należy, moim

zdaniem, poddawać aktywność poszczególnych członków organów przedstawicielskich. Wyznacznikami oceny merytorycznej członka rady winna być – moim zdaniem – ocena pracy w komisjach, dyżury, kontakty z mieszkańcami, udział w przygotowywaniu wniosków i uchwał, analizy dokumentów wpływających do RO, sposobu głosowań itp. Sposób oceny, poprzez na przykład system punktowy, pozwoli na wyeliminowanie w następnych wyborach lub zawieszanie w bieżących pracach rady osoby pasywne lub co gorsza nastawione na osiągnięcie prywatnych korzyści za cenę uniżoności.

Właściwym forum dla wymiany myśli, informacji – słowem wszystkiego co dotyczy mieszkańców – winien być internet. Rada Osiedla Wawrzyszew nie bez trudu zdobyła się na własną stronę internetową, która jest nadal stroną martwą. Apeluję publicznie do Prezydium

Rady Osiedla o opublikowanie na wyżej wymienionej stronie pełnych treści wszystkich dokumentów, w sposób łatwo dostępny i zrozumiały. Te same strony internetowe powinny stać się szerokim forum dyskusyjnym i inspiracją dla organów przedstawicielskich naszej Spółdzielni.

I jeszcze na koniec sprawa wynagrodzeń członków rady na przykładzie Rady Osiedla Wawrzyszew. Otóż w ubiegłej kadencji Rada podjęła uchwałę o obniżeniu wynagrodzenia za pracę o 20 % dla każdej grupy członków Rady, mając nadzieję, że przykład będzie miał odniesienie do wszystkich organów przedstawicielskich WSM. Po czterech latach członkowie Rady postanowili powrócić do poprzednich wynagrodzeń, jednak ciągle w dopuszczalnej, przewidzianej statutem wysokości.

Pozostaję z wyrazami uszanowania
Anna Michalska-Góra

KLUB MIESZKAŃCÓW OSIEDLA PIASKI

wynajmuje sale na:

imprezy okolicznościowe, rodzinne, kursy, szkolenia, prezentacje, zebrania, korepetycje i naukę gry na instrumentach

Sale są klimatyzowane. Posiadamy zaplecze kuchenne. Istnieje możliwość wypożyczenia nagłośnienia, projektora, komputerów, DVD, naczyń stołowych i sztućców.

Sala taneczna: ok. 80 m² – lustra ♦ rolety ♦ klimatyzacja – cena: 87 zł/godzinę (brutto)

Sala szkoleniowa: ok. 80 m² – nagłośnienie ♦ klimatyzacja ♦ stoły i krzesła – (do 70 osób) – cena: 87 zł/godzinę (brutto)

Pokój zajęć: ok. 14 m² – 5 stanowisk komputerowych ♦ pianino – cena: 37 zł/godzinę (brutto)

Wynajęcia w godzinach nocnych liczone są według innych stawek.

W przypadku stałych umów możemy negocjować ceny wynajęcia sal.

Kontakt: Klub Piaski, ul. Broniewskiego 71
Tel. 22 633 80 65, e-mail: klubpiaski@op.pl

Zapraszamy do współpracy

Wyjaśnienie

Na prośbę Zofii Paderewskiej, wiceprzewodniczącej Rady Osiedla Wawrzyszew, informujemy, że:

autorką listu „Dobrze wynagradzany społecznik”, zamieszczonego w „Życiu WSM” (nr 3, wrzesień 2011 r.) nie jest Zofia Paderewska.

Za przykrości, które spotkały Panią Zofię Paderewską w związku z kojarzeniem Jej osoby z autorką listu podpisującą się Zofia P. – przepraszamy.

Redaktor prowadzący „Życie WSM”
Barbara Kołodziej-Pietras

Plan dyżurów członków Rady Nadzorczej

Zapisy telefonicznie w Dziale Ogólno-Organizacyjnym

telefon 22 561 34 17

- 09 stycznia** Maria MOSSAKOWSKA – przewodnicząca RN
Andrzej WŁODARCZYK – wiceprzewodniczący RN, członek Komisji GZM
- 16 stycznia** Maciej J. SZEMIETO – członek Komisji Członkowsko-Mieszkaniowej
Marek FRONCZAK – członek Komisji Inwestycyjnej
- 23 stycznia** Janusz OBOJSKI – przewodniczący Komisji Organizacyjno-Samorządowej
Ewa WIERZBICKA – członek Komisji Organizacyjno-Samorządowej
- 30 stycznia** Dariusz JANOWSKI – wiceprzewodniczący RN, członek Komisji Inwestycyjnej
Maciej CZARKOWSKI – członek Komisji Organizacyjno-Samorządowej
- 06 lutego** Jerzy ŚLUSARCZYK – przewodniczący Komisji GZM
Zbigniew ZIELIŃSKI – członek Komisji Inwestycyjnej
- 13 lutego** Anna KACZMARSKA – członek Komisji Rewizyjnej
Krystyna ZABORSKA – członek Komisji Organizacyjno-Samorządowej
- 20 lutego** Andrzej WŁODARCZYK – wiceprzewodniczący RN
Barbara KROP – członek Komisji Członkowsko-Mieszkaniowej
- 27 lutego** Robert ROGALA – przewodniczący Komisji Członkowsko-Mieszkaniowej
Roman KATUS – członek Komisji Członkowsko-Mieszkaniowej
- 05 marca** Maria MOSSAKOWSKA – przewodnicząca RN
Lidia GRZYMSKA – sekretarz RN, członek Komisji Organizacyjno-Samorządowej
- 12 marca** Jacek SIELSKI – przewodniczący Komisji Inwestycyjnej
Adam KALINOWSKI – członek Komisji Inwestycyjnej
- 19 marca** Felicja MELON – członek Komisji Inwestycyjnej
Artur SZYNDLER – członek Komisji Inwestycyjnej
- 26 marca** Tomasz KONDRAT – członek Komisji GZM
Robert GIBAŁA – członek Komisji GZM
- 02 kwietnia** Dariusz FILIP – członek Komisji Rewizyjnej
Grzegorz PISKORSKI – członek Komisji Rewizyjnej
- 16 kwietnia** Anna PAWLEWSKA – członek Komisji Rewizyjnej
Danuta WERNIC – członek Komisji Członkowsko-Mieszkaniowej
- 23 kwietnia** Dariusz JANOWSKI – wiceprzewodniczący RN, członek Komisji Inwestycyjnej
Krystyna ZABORSKA – członek Komisji Organizacyjno-Samorządowej
- 07 maja** Felicja MELON – członek Komisji Inwestycyjnej
Artur SZYNDLER – członek Komisji Inwestycyjnej
- 21 maja** Jerzy GÓRECKI – przewodniczący Komisji Rewizyjnej
Jacek SIELSKI – przewodniczący Komisji Inwestycyjnej
- 28 maja** Józef LEWANDOWSKI – członek Komisji Organizacyjno-Samorządowej
Halina RÓŻAŃSKA – członek Komisji Organizacyjno-Samorządowej
- 04 czerwca** Danuta WERNIC – członek Komisji Członkowsko-Mieszkaniowej
Barbara KROP – członek Komisji Członkowsko-Mieszkaniowej
- 11 czerwca** Lidia GRZYMSKA – sekretarz RN, członek Komisji Organizacyjno-Samorządowej
Jerzy ŚLUSARCZYK – przewodniczący Komisji GZM
- 18 czerwca** Ewa WIERZBICKA – członek Komisji Organizacyjno-Samorządowej
Janusz OBOJSKI – przewodniczący Komisji Organizacyjno-Samorządowej

Dyżury członków Zarządu Warszawskiej Spółdzielni Mieszkaniowej

W każdy poniedziałek od godziny 14.00 do 16.30

Zapisy telefonicznie w dziale organizacyjnym

tel. 22 633 98 46

lub osobiście w pokoju nr 115.

Szanowni Państwo

Warszawska Spółdzielnia Mieszkaniowa obchodzi Jubileusz 90-lecia. W jej historię wplecione są najtragiczniejsze i najbardziej doniosłe wydarzenia jakie dotykały Polskę. Przetrwiała wojnę, powojenną zawieruchę. W obecnej, wolnorynkowej rzeczywistości, w warunkach niesprzyjających rozwojowi spółdzielczości mieszkaniowej, radzi sobie dobrze.

Twórcy Warszawskiej Spółdzielni Mieszkaniowej wyznaczyli kierunki rozwoju spółdzielczości mieszkaniowej w Polsce, a idee jakie im przyświecały są wciąż aktualne. Z jej doświadczeń korzystało wiele spółdzielni mieszkaniowych. W oparciu o jej działania napisano niezliczoną liczbę prac naukowych.

Dziś, zasoby Warszawskiej Spółdzielni Mieszkaniowej mogą stanowić wzór racjonalnego i efektywnego gospodarowania wspólnym majątkiem. Osiedla są coraz ładniejsze, a nowo powstające obiekty charakteryzuje nowoczesność w zakresie architektury i funkcjonalności. Dla członków i mieszkańców Warszawska Spółdzielnia Mieszkaniowa jest gwarancją bezpieczeństwa finansowego.

W dzisiejszych czasach niekorzystne zmiany w prawie spółdzielczym powodują bariery w rozwoju naszej Spółdzielni. Jednak doświadczenie i umiejętności spółdzielców są na tyle silne, żeby je pokonać. Na każdym kroku udowadniamy, że idee spółdzielczości nie są nam obce, a spółdzielczość mieszkaniowa to ogromna siła.

W Polsce na przestrzeni 90 lat zmieniały się ustroje polityczne, systemy gospodarcze i przepisy prawa. Te wszystkie zmiany przetrwała Warszawska Spółdzielnia Mieszkaniowa. Przetrwiała dzięki jedności spółdzielców.

Jerzy Kropacz
Prezes Warszawskiej Spółdzielni Mieszkaniowej

O miejsce na ziemi i w sercach

Warszawska Spółdzielnia Mieszkaniowa liczy już 90 lat. Czas, w którym powstawała, lata 20. ubiegłego wieku, to okres bardzo dużych potrzeb mieszkaniowych. Zaangażowanie, determinacja grupy lewicowych działaczy doprowadziły nie tylko do powołania Spółdzielni, ale także do tego, że słowa przekuły się w czyn. Powstawały nowe domy. Podjęte przez Sejm ustawy umożliwiły pozyskanie lokali mieszkalnych zarówno rodzinom robotniczym jak i nisko uposażonej inteligencji. Zapewnienie dachu nad głową jak największej liczbie rodzin było nierozłącznie związane z zapewnieniem warunków dla zaspokojenia potrzeb kulturalno-oświatowych oraz pomocy socjalnej. Obowiązywała tu zasada wspólnego działania. Należy podkreślić, że były to prekursorskie przedsięwzięcia dla rozwoju spółdzielczości mieszkaniowej. To właśnie poczucie wspólnoty pozwoliło członkom WSM przetrwać zarówno lata okupacji hitlerowskiej jak i „zakręty” powojennej historii. W czasie okupacji była to nie tylko codzienna pomoc, ale i włączenie się do walki o wyzwolenie. Pierwsze lata po II wojnie światowej to głoszenie tezy, że spółdzielczość mieszkaniowa to przeżytek sanacyjny, a w ostatnich latach jakże często sformułowane są opinie, że to przeżytek komunizmu. Mimo to spółdzielnie mieszkaniowe wniosły znaczący wkład w rozwiązywanie problemu mieszkaniowego. Warszawska Spółdzielnia Mieszkaniowa budowała nowe

osiedla, często zaliczane do najładniejszych w Polsce. Przyjęcie na swoje barki problemu mieszkaniowego miało także swoje minusy. Wiązało się to z większą ingerencją władzy w sprawy spółdzielcze, „upaństwowieniem” samorządności. Ostatnie dwie dekady to procesy komercjalizacji spółdzielni mieszkaniowych. Niezbędna „dyscyplina” finansowa, sumienne rozliczanie się z członkami spółdzielni to niestety nie jedyny tego efekty. Wprowadzono nowe przepisy osłabiające powiązanie spółdzielczego prawa do lokalu z członkostwem. W coraz większym stopniu sprowadzono spółdzielnie do roli administratora, zarządcy wspólnoty. Zapomniano, bądź nie chciano pamiętać, że osiedla spółdzielcze, to nie tylko budynki mieszkalne. To także tereny zielone, place zabaw, kluby, które utrzymują członkowie. To także podejmowane działania z zakresu pomocy socjalnej oraz aktywności społeczno-kulturalnej. To jeszcze nadal szansa na zmniejszenie poczucia wykluczenia, bycia samotnym wśród ludzi.

Za ten upór w działaniu należą się pracownikom, a przede wszystkim członkom Warszawskiej Spółdzielni Mieszkaniowej słowa uznania i podziękowania za to, że jeszcze nie placimy podatku od wsparcia i życzliwości.

Maria Mossakowska
Przewodnicząca Rady Nadzorczej WSM



Kalendarium

1918 WSM 1947 Polska Europa

11 listopada 1918 r. Przekazanie przez Radę Regencyjną władzy wojskowej Józefowi Piłsudskiemu. Piłsudski zostaje Naczelnym Dowódcą Wojsk Polskich. Narodowe Święto Niepodległości.

13 – 25 sierpnia 1920 r. Bitwa warszawska (nazywana też cudem nad Wisłą), zdecydowała o zachowaniu niepodległości przez Polskę i nierozprzestrzenieniu się rewolucji komunistycznej na Europę Zachodnią.

11 grudnia 1921 r. Grupa działaczy powołuje pierwszą 9-osobową radę nadzorczą Warszawskiej Spółdzielni Mieszkaniowej.

1 lutego 1922 r. Warszawska Spółdzielnia Mieszkaniowa zostaje wpisana do rejestru Sądu Okręgowego w Warszawie.

4 czerwca 1923 r. Okręgowa Dyrekcja Robót Publicznych przydziela WSM działkę na Żoliborzu (obecnie przy Placu Wilsona).

12 grudnia 1925 r. Położenie kamienia węgielnego pod budowę pierwszego domu w Warszawskiej Spółdzielni Mieszkaniowej.

9 stycznia 1927 r. Oddano do użytku pierwsze 28 mieszkań w I kolonii WSM.

29 grudnia 1927 r. Położenie kamienia węgielnego pod budowę II kolonii (przy Placu Wilsona).

21 października 1928 r. Położenie kamienia węgielnego pod budowę III i IV kolonii WSM.

1929 r. – 1933 r. Największy kryzys gospodarczy w XX wieku, który objął praktycznie wszystkie kraje (oprócz ZSRR) oraz wszystkie dziedziny gospodarki.

1929 r. – 1933 r. W WSM prowadzone są prace w koloniach III, IV, V, VI, VII, VIII. Rozpoczęto przygotowania do budowy osiedla na Rakowcu.

12 maja 1935 r. Umiera Józef Piłsudski. Ogłoszona zostaje żałoba narodowa.

1 września 1939 r. Rozpoczyna się II wojna światowa.

19 listopada 1939 r. Pierwsze w okresie okupacji Nadzwyczajne Walne Zgromadzenie Delegatów WSM.

23 listopada 1939 r. Ukazał się pierwszy „Komunikat WSM” - informator dla mieszkańców WSM.

Styczeń 1940 r. Powstaje, początkowo działająca w konspiracji, Pracownia Architektoniczno-Urbanistyczna WSM i SPB.

16 listopada 1941 r. Ostatnie w czasie okupacji Walne Zgromadzenie Delegatów WSM.

Marzec 1942 r. WSM przechodzi pod nadzór niemieckiego zarządcy komisarycznego.

7 maja 1945 r. Podpisanie aktu bezwarunkowej kapitulacji niemieckich sił zbrojnych i przerwania działań wojennych.

13 maja 1945 r. Pierwsze po wojnie informacyjne Walne Zgromadzenie członków WSM.

Drugie półrocze 1947 r. Rozpoczęcie budowy pierwszych bloków galeriowych na Kole.



Lata dwudzieste, lata trzydzieste...

**Kiedyś dla wzruszeń będą pretekstem
Zapachem dawno już zwiędłych bżów
Poezją skrytą wśród zwykłych słów...**

Niezwykle bogata historia Warszawskiej Spółdzielni Mieszkaniowej fascynowała i fascynuje nadal naukowców i historyków, a szczególnie warsawianistów, dla których jest niewyczerpalnym źródłem informacji uzupełniających wiedzę o dziejach Warszawy. W publikacjach naukowych, i nie tylko, dotyczących historii WSM najczęściej spotykamy opisy działań kolejnych władz Spółdzielni i rad nadzorczych, spółdzielczych problemów i sukcesów, gdzieś na marginesie pozostawiając tych, dla których wszystkie te działania były

str. 3 tego numeru „Życia WSM”, żeby przekonali się w jak trudnych czasach Spółdzielnia rozpoczynała swoją działalność i w jakie historyczne wydarzenia była wpleciona.

Małe mieszkanko

Cel działalność Warszawskiej Spółdzielni Mieszkaniowej, zapisany w pierwszym statucie to: „*Dostarczanie i wydzierżawianie członkom tanich i wygodnych mieszkań drogą samopomocy zbiorowej oraz przy poparciu instytucji państwowych lub komunalnych, mających na celu walkę z głodem mieszkaniowym.*”

Jego realizacja nie była łatwa. Społeczeństwo polskie było biedne, a bezrobocie wysokie. Członkiem Spółdzielni mogła zostać osoba wyłącznie pracująca na stałe, której dochody wynosiły minimum 200 zł. Co można było pod koniec lat dwudziestych kupić za te pieniądze? Oto ceny na niektóre artykuły pierwszej

potrzeby w kilku największych miastach Polski (Warszawa, Poznań, Kraków, Katowice, Lwów, Wilno, Gdynia) w latach 1928 – 1929 (w zaokrągleniu za 1 kg): chleb żytni 0,45 – 0,50 zł, mięso wołowe 2,50 – 3,30, ziemniaki 0,13 – 0,18, mąka pszenna 0,80 – 0,95, masło 6,60 – 7,20, cukier 1,45 – 1,55, mędo 2,00 – 2,50, jajko 0,20 – 0,25, mleko (1 l) 0,40 – 0,50, wódka (1 l) ok. 6 zł. Para butów męskich sznurowanych (kamaszy) kosztowała 42 – 44 zł, tona węgla 60 – 70 zł. Istotne obciążenie budżetów rodzin robotniczych i urzędników stanowiły wydatki na odzież, komunikację, a przede wszystkim na opłaty za

mieszkanie. Za wynajęcie niewielkiego pokoju w Warszawie, przy rodzinie, samotna osoba musiała zapłacić 15 – 40 zł, w zależności od lokalizacji. Czynnikiem w WSM wahał się w granicach 50 do 130 zł, w zależności od powierzchni mieszkania i jego wyposażenia.

Ograniczone środki finansowe, jakimi dysponowali członkowie Warszawskiej Spółdzielni Mieszkaniowej, narzuciły niejako władzom Spółdzielni konieczność budowy mieszkań małych o ujednoliconym typie.

Przykładem takiego budownictwa było osiedle WSM na Rakowcu w rejonie ulic Pruszkowska/Wiślicka. W 1930 r. Spółdzielnia Architektów i Inżynierów „Praesens” opracowała projekt tego osiedla. Plan przewidywał budowę czterech luźno stojących budynków, z wewnętrznym systemem komunikacji korytarzowej – jeden pion komunikacyjny na każdej kondygnacji obsługiwał 16 mieszkań. W projekcie przewidziano 192 półtoraizbowych lokali, o powierzchni nieco ponad 31 m kw.

Mieszkania te nie miały instalacji gazowej i centralnego ogrzewania. Takie było życzenie przyszłych mieszkańców, którzy twierdzili, że „*Kobiety będą narażone na pokusę gotowania na gazie, a potem przyjdzie miesięczny rachunek. (...) Nie możemy obciążać budżetu domowego najmniejszym nawet, ale stałym dodatkiem do komornego. Jeżeli nie starcza nam pieniędzy na zakup węgla, spalamy gazety, stare skrzynie, posyłamy dzieci do okolicznych lasów po chrust i szyszki, albo marzniemy...*”

Mieszkania składały się z jednej izby mieszkalnej z alkową i przeznaczone były, zgodnie z zasadą przyjętą w WSM, dla rodziny od 3 do 5 osób.

W 1934 r. projektanci osiedla rakowieckiego, Helena i Szymon Syrkusowie, ogłosili powszechną ankietę wśród mieszkańców osiedla, zawierającą m.in. pytania dotyczące funkcjonalności mieszkań. Najwięcej niezadowolonych respondentów budziło usytuowanie zlewu w pokoju. „*Zlew winien być bezwzględnie w kuchni, gdyż niedopuszczalnym jest by niewiasta z każdą szczegółą z kuchni biegła do zlewu, który mieści się w pokoju, niejednokrotnie brudząc drzwi i chlapiąc podłogę*”. Niektórzy postulowali założenie prysznicu twierdząc, że „*Robotnikowi jest on więcej potrzebny niż inteligentowi. Primo: Sam robotnik po przyjściu z warsztatów pracy umorusany i zapyłony potrzebuje kąpieli, secundo: rodziny robotnicze wyróżniają się do dzisiaj większą ilością dzieci, które matka w razie założenia prysznicu, przed położe-*

niem do snu może kolejno obmyć.” Proponowano także inne rozwiązania, które architekci uwzględnili w swoich projektach. W efekcie powstał nowy typ mieszkania o powierzchni 33 m kw., który był powielany w innych osiedlach WSM.

celem było nie tylko wypożyczanie różnych rodzajów mebli, zwłaszcza dla dzieci, ale także edukacja w zakresie estetycznego i funkcjonalnego urządzenia mieszkania. Zarówno zarząd WSM, jak i współpracujący ze Spółdzielnią architekci widzieli potrzebę wyrobienia, wśród miesz-



To nie fotomontaż. Trzepakki znajdowały się na dachach budynków.

Jak urządzić mieszkanie

Umeblowanie tak małego mieszkania, aby było ono funkcjonalne dla pięcioosobowej rodziny nie było sprawą prostą. Z pomocą mieszkańcom przyszli architekci. W 1933 r. jedno z mieszkań w kolonii VI WSM na Żoliborzu zostało wzorcowo umeblowane przez Spółdzielnię Architektów i Inżynierów „Praesens” (rys. 1). Mieszkanie o powierzchni 33 m kw. było przeznaczone dla rodziny pięcioosobowej. Pokój podzielono na trzy części: sypialnię, gabinet i pokój stołowy. We wnęce wmurowano dwupiętrowe łóżko (13 i 14). Trzecie łóżko (15) na noc było wysuwane na środek pokoju. Oparcie tapczanu (12), przeznaczonego dla rodziców, stanowiła szafka (11), obok której znajdowały się dwie półki na książki (10). W wydzielonej na gabinet części pokoju znajdował się stolik (8) z fotelem do pracy (9) i fotelem wypoczynkowym (7). W części wydzielonej jako jadalnia – pokój stołowy umieszczono stół (1) z krzesłami (2), taboretami (3) i skrzynią – ławą (4) oraz niewielki kredensik (5). Pod parapetem w pokoju zaprojektowano półki, a w ścianie między kuchnią i pokojem okienko (16).

W 1932 r. powstała przy stowarzyszeniu „Szklane Domy” poradnia „Moje Mieszkanie”, której

kajęcej w WSM społeczności, zarówno inteligentnej jak i robotniczej, zmysłu estetycznego, dobrego smaku i gustu w zakresie urządzenia mieszkań.

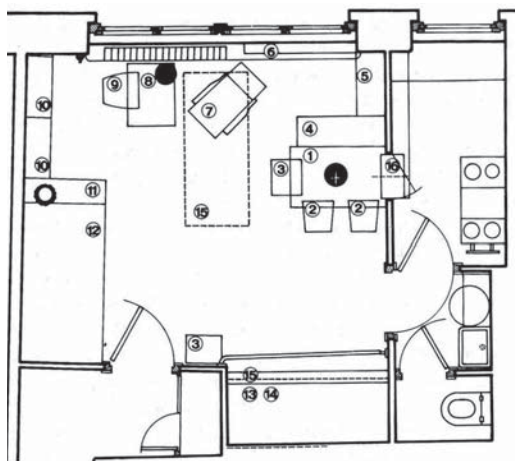
Łaźnie i pralnie

Niedogodności, związane z brakiem łazienek i małą powierzchnią mieszkań, miały rekompensować urządzenia ogólne: pralnie i łaźnie. Nie tylko ten cel przyświecał twórcom WSM-owskich osiedli. Pragnęli oni wyrobić wśród mieszkańców potrzebę dbałości o higienę osobistą. Ponieważ za pralnie i kąpiel w łaźniach mieszkańcy musieli płacić, liczba osób korzystających z tych dobrodziejstw nie była taka na jaką liczyły władze Spółdzielni, które wprowadziły nawet zakaz prania w mieszkaniach. Aby eksploatacja urządzeń była opłacalna w pralniach przyjmowano bieliznę do prania, a bilety do łaźni sprzedawano warszawskim instytucjom. Z łaźni w osiedlu rakowieckim korzystali m.in. pracownicy LOT-u i Gazowni Warszawskiej.

Podwórka i dziedzińce

Miały z założenia rekompensować mały metraż zajmowanych przez mieszkańców lokali. Były

c.d. na str. 7



Rys. 1

podjęmowane – członków i mieszkańców Warszawskiej Spółdzielni Mieszkaniowej. Warto tę wiedzę uzupełnić, przyjrzeć się jakie warunki egzystencji mogła zapewnić im Spółdzielnia i czy spełniały one ich oczekiwania. Szokujący, szczególnie dla młodego pokolenia, może być opis mieszkań, jakie oferowała Spółdzielnia, na początku swojej działalności, członkom spółdzielni o przeciętnych zarobkach. Tych, dla których niewyobrażalne jest, aby pięcioosobowa rodzina mogła normalnie egzystować w mieszkaniu o powierzchni niewiele ponad 30 metrów kwadratowych, odsyłamy do kalendarium, zamieszczonego na



Sklep na terenie VII kolonii WSM.



Pralnia w pierwszej kolonii WSM.

90 lat Warszawskiej Spółdzielni Mieszkaniowej

Lata dwudzieste, lata trzydzieste...

*...Wrócą piosenką, sukni szelestem,
Błękitnym cieniem nad talią kart
I śmiechem, który kwitował żart.*

Warszawska Spółdzielnia Mieszkaniowa nie przestawała na zapewnieniu lokum i organizowaniu placówek ułatwiających życie mieszkańcom. Zgodnie z zapisem w statucie miała zaspokajać również kulturalne potrzeby członków. Kładziono więc bardzo duży nacisk na rozwój placówek, które miały zagospodarowywać wolny czas mieszkańcom WSM, pomagać w organizowaniu ich codziennego życia i kształtowaniu pozytywnych

dował się także zapis zakazujący prowadzenia dyskusji politycznych i religijnych na zebraniach. Było to zrozumiałe, ponieważ członkami WSM byli sympatycy różnych opcji politycznych, a także różnych wyznań. W ten sposób organizatorzy stowarzyszenia chcieli zapobiec ewentualnym sporom.

Bogata oferta dla dorosłych

Swoją działalność stowarzyszenie rozpoczęło od organizacji bi-

spółów ściągaly tłumy słuchaczy, nie tylko ze spółdzielni, ale nawet z całej Warszawy. Warto wspomnieć, że w WSM organizowano również koncerty z udziałem czołowych artystów polskich, m.in. Karola Małcużyńskiego i Grażyny Bacewiczówny. Na terenie Warszawskiej Spółdzielni Mieszkaniowej działał również teatr. Była to samodzielna jednostka współpracująca ze stowarzyszeniem „Szklane Domy”. Teatrem im. Stanisława Żeromskiego opiekowała się społecznie Irena Solska, a w jego radzie nadzorczej zasiadali m.in. Leon Schiller i Ludwik Solski.

Dla organizatorów życia kulturalnego w Warszawskiej Spółdzielni Mieszkaniowej, ważną sprawą była integracja spółdzielczej społeczności. Znaczącą rolę w tym zakresie odegrały kluby zainteresowań: „Propagandy, Estetyki i Piękna”, w którym działały koła: plastyków, literackie i imprez artystycznych, klub „Gier Umysłowych” zrzeszający miłośników brydża i szachów. Dla zainteresowanych fotografią utworzono Fotoklub, w którym organizowane były także kursy dla początkujących fotografów.

Na początku 1936 r. powstał klub artystów „Czapka Frygijska”, który miał integrować mieszkających w Warszawskiej Spółdzielni Mieszkaniowej artystów z całą spółdzielczą społecznością. Organizował on koncerty, odczyty, wystawy malarskie i wieczory autorskie. Szczególnie te ostatnie cieszyły się dużym powodzeniem, głównie ze względu na biorących w nim udział znanych pisarzy i poetów, m.in. Stanisława Lema, Leona Pasternaka, Władysława Broniewskiego i Edwarda Szymańskiego.

Ogromną rolę w integracji kobiet odegrało, założone w 1932 r. „Koło Czynnych Kooperatystek”. Organizowało ono odczyty i wykłady dotyczące m.in. regulacji urodzin, walki z bezdomnością, wprowadzało słuchaczki w arkana ustaw prawnych.

Równoległe z działalnością klubową, prowadzona była przez stowarzyszenie „Szklane Domy” działalność oświatowa w formie odczytów i kursów ogólnokształcących pod nazwą „Wolna Wszelchnica Robotnicza”. Wykładowcami byli mieszkańcy WSM, m.in. Adam Próchnik, Henryk Dębiński oraz Maria i Stanisław Ossowsy. W osiedlu Rakowiec zorganizowano kursy doskonalące znajomość języka polskiego i matematyki.

Rozrywka

Ważna w integracji spółdzielczej społeczności była także działalność rozrywkowa. Organizowa-



Członkowie orkiestry dętej na dachu budynku w I kolonii WSM.



W klubie



W pracowni krawieckiej organizowano kursy kroju i szycia, a także haftu.

no bale sylwestrowe i karnawałowe, wieczorki taneczne i wieczornice, okazjonalne spotkania i, cieszące się ogromnym powodzeniem, wycieczki turystyczne po Warszawie i do podwarszawskich miejscowości.

Dla młodzieży

Z inicjatywy stowarzyszenia „Szklane Domy” w 1935 r. został powołany Wydział do Spraw Młodzieży. Sprawował on opiekę nad kołami zainteresowań: oświatowym, wychowania fizycznego, turystycznym oraz kołem rozrywkowym. Organizowano spotkania towarzyskie i wieczorki taneczne, wycieczki krajoznawcze i obozy wędrownie.

Sport

W zakresie sportu ze stowarzyszeniem „Szklane Domy” współpracował, założony w 1932 r., klub sportowy „Marymont”, którego założeniem było objęcie wychowaniem fizycznym jak największej liczby mieszkańców Spółdzielni. W 1938 r. powstał na terenie WSM klub sportowy „Siła”. W nim najprężniej działała sekcja pływacka, współpracująca z Centralnym Instytutem Wychowania Fizycznego.

W następnym numerze „Życia WSM”, przedstawimy działalność Robotniczego Towarzystwa Przyjaciół Dzieci, któremu władze Warszawskiej Spółdzielni Mieszkaniowej powierzyły opiekę zdrowotną i oświatową nad dziećmi i młodzieżą.

Opracowała Barbara Kołodziej

Bibliografia: Elżbieta Mazur, Warszawska Spółdzielnia Mieszkaniowa 1921 – 1939, Warszawa 1993; Jan Andrzej Szymański, Warszawska Spółdzielnia Mieszkaniowa 1921 – 1970, Wydawnictwo Spółdzielcze, Warszawa 1989; Helena Syrkus, Ku idei osiedla społecznego 1925 – 1975, PWN, Warszawa 1976; Materiały archiwalne Warszawskiej Spółdzielni Mieszkaniowej, Sprawozdania z działalności Spółdzielni.

W opracowaniu wykorzystano fragment tekstu piosenki z filmu „Lata dwudzieste, lata trzydzieste”, którego autorem jest Ryszard Marek Groński.

Fotografie ze zbiorów: Muzeum Historii Spółdzielczości w Polsce; Warszawskiej Spółdzielni Mieszkaniowej, Krajowej Oficyny Wydawniczej.



Pierwsza w WSM biblioteka i czytelnia. Na zdjęciu przy stoliku siedzi Kazimierz Tołwiński.



Czytelnia

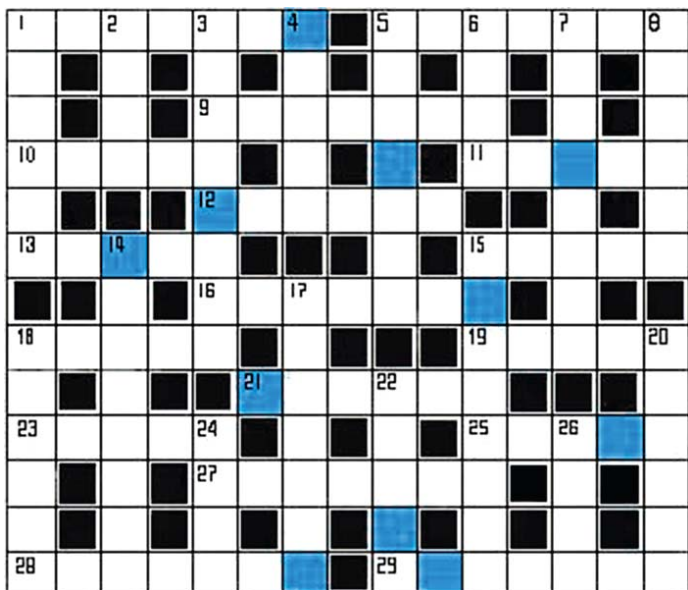
postaw. Istotną rolę odegrało tu Stowarzyszenie Wzajemnej Pomocy Lokatorów „Szklane Domy”. Pierwsze zebranie organizacyjne stowarzyszenia odbyło się na początku 1927 r., zaraz po wprowadzeniu się pierwszych lokatorów do I kolonii WSM. Cele i zadania stowarzyszenia określał statut. Ustalał on zasady i źródła finansowania, precyzował kto może być jego członkiem. W statucie znaj-

bioteki. Pod koniec 1927 r. odbyły się pierwsze odczyty i koncerty. W miarę rozrastania się WSM oferta stowarzyszenia stawała się coraz bogatsza. W 1930 r. utworzono orkiestry: dętą i mandolinistów, w której grali muzycy będący członkami i mieszkańcami, a dwa lata później powstała orkiestra smyczkowa i chór. W 1937 r. powołano do życia zespół rewelersów pod nazwą Te4. Na koncerty tych ze-



Lodowisko na tyłach placu Wilsona.

Krzyżówka z gwiazdką



Poziomo: 1) zielony w świątecznej sałatce; 5) na szczycie choinki; 9) leśna ze świerkowymi sadzonkami; 10) w niej sęk; 11) przeżuwacz w stajence; 12) szewc zastąpił ją klejem; 13) dziad gada – on milczy; 15) dawniej na wydaniu – dziś sama się wydaje; 16) czworonóg przy stole; 18) szczypta w palcach; 19) z mankiem lub bez; 21) piłkarski klub z Pragi; 23) pływa, ma dziób, ale ptakiem nie jest; 25) miejsce dla tekstu w komiksie; 27) drożdże pracują; 28) filozof od teorii bytu; 29) święty co rozdaje prezenty.

Pionowo: 1) tam słowo uwięźnię, a kość stanie; 2) wzrost średni, oczy niebieskie, znaków szczególnych brak; 3) żołnierska pułapka; 4) przyrumienione jabłko; 5) ma mleko pod nosem; 6) tokarski uścisk; 7) sprytny sportowiec; 8) niby towar; 14) teren pod specjalnym nadzorem; 15) w nim pełno wskazówek; 17) renifery i sanie; 18) miasto tkaczy; 20) kształt balowej sukni; 22) krótki nie tylko od świątecznej wódki; 24) ptasi ozdobnik; 26) koci węgiel.

Z liter w kolorowych polach ułożyć rozwiązanie krzyżówki o początkowych literach D(7) R(4).

Za prawidłowe rozwiązanie krzyżówki rozlosujemy nagrodę. Odpowiedzi prosimy przesyłać na kartkach pocztowych z dopiskiem „Krzyżówka z gwiazdką” na adres: Dział Ogólno-Organizacyjny, Warszawska Spółdzielnia Mieszkaniowa, ul. Elbląska 14, 01-731 Warszawa. Można je przesyłać pocztą elektroniczną na adres e-mail: zyciewsm@wp.pl Dla ułatwienia kontaktu prosimy o podanie numeru swojego telefonu.

Termin nadsyłania rozwiązań 30.01.2012 r.

Nagrodę za rozwiązanie „Krzyżówki z czajką” otrzymuje pani Katarzyna Pękala.

Zadbaj o zdrowie

Badania Profilaktyczne realizowane przez SPZZLO Warszawa-Żoliborz (ul. Szajnochy 8, Warszawa)

PROGRAM PROFILAKTYKI CHORÓB ODYTONIOWYCH (W TYM POCHP)

Etap podstawowy

Osoby powyżej 18 lat, zwłaszcza w wieku 40 – 65 lat, ubezpieczone w NFZ, palące papierosy oraz byli palacze, którzy nie mieli wykonywanych badań spirometrycznych w ramach programu profilaktyka POChP w ciągu ostatnich 36 miesięcy, u których wcześniej nie zdiagnozowano w sposób potwierdzony przewlekłej obturacyjnej choroby płuc (lub przewlekłego zapalenia oskrzeli lub rozedmy).

Badania we wszystkich przychodniach z wyjątkiem Przychodni Kochowskiego.

PROGRAM PROFILAKTYKI UKŁADU KRĄŻENIA

Osoby w wieku 35, 40, 45, 50 oraz 55 lat, ubezpieczone w NFZ, obciążone czynnikami ryzyka, u których nie została dotychczas rozpoznana choroba układu krążenia – w ramach programu „Profilaktyka chorób układu krążenia”.

Programem mogą być objęte osoby, które nie wykonywały badań przewidzianych programem w ciągu ostatnich 5 lat.

Badania we wszystkich przychodniach z wyjątkiem Przychodni Kochowskiego.

BADANIA MAMMOGRAFICZNE

Zapraszamy Panie w wieku 50 – 69 lat, ubezpieczone w NFZ – w ramach programu „Profilaktyka raka piersi”. Programem mogą być objęte kobiety, które nie wykonywały mammografii w ciągu ostatnich 2 lat oraz nie miały zdiagnozowanych zmian nowotworowych w piersi. Zapraszamy bez skierowania.

UWAGA! Badania mammograficzne wykonywane są w Przychodni Szajnochy, pracownia RTG, tel. centrala 22 833 14 71/75.

PROGRAM PROFILAKTYKI GRUŻLICY

Program kierowany jest do dorosłych (zgłoszonych do pielęgniarki POZ), u których nie rozpoznano wcześniej gruźlicy, a zwłaszcza do osób, które miały bezpośredni kontakt z chorymi na gruźlicę, a także osób, u których stwierdza się przynajmniej jedną z przyczyn ryzyka (bezrobotnych, niepełnosprawnych, obciążonych długotrwałą chorobą, obciążonych problemem alkoholowym lub narkomanią i bezdomnych).

Badania we wszystkich przychodniach z wyjątkiem Przychodni Kochowskiego.

BADANIA CYTOLOGICZNE

Zapraszamy Panie w wieku 25 – 59 lat, ubezpieczone w NFZ, które nie uczestniczyły w programie „Profilaktyka raka szyjki macicy” w ostatnich 3 latach lub otrzymały pisemne wskazanie do następnego badania za 12 miesięcy. Badania przeprowadzane są raz na 3 lata.

Badania wykonywane są we wszystkich poradniach „K”: ul. Elbląska 35 (tel. 22 633 42 76), ul. Kochanowskiego 19 (tel. 22 633 01 14), ul. Kleczewska 56 (tel. 22 834 10 61), Łomianki (tel. 22 751 70 82), ul. Szajnochy 8 (tel. 22 833 14 71), ul. Żeromskiego 13 (tel. 22 834 24 32), ul. Wrzeciono 10c (tel. 22 835 30 01), ul. Sieciechowska 4 (tel. 22 561 57 72).

BEZPŁATNA „SZKOŁA RODZENIA”

Program skierowany jest do kobiet w 5 – 7 miesiącu ciąży oraz ich partnerów, którzy chcą świadomie przygotować się do przyjścia dziecka na świat. Zajęcia pomagają m. in. w przygotowaniu ciała do porodu oraz w zdobyciu wiedzy na temat rozwoju dziecka.

Zajęcia są prowadzone w przychodni przy ul. Elbląskiej 35 we wtorki lub czwartki w godz. 17.30 – 20.00. W celu zapisania się na zajęcia prosimy o kontakt pod nr tel. 22 833 83 69.

Dodatkowe informacje na temat usług i programów realizowanych w SPZZLO Warszawa-Żoliborz pod nr tel. 22 833 83 69.

SPZZLO WARSZAWA ŻOLIBORZ

Przychodnia Szajnochy – rejestracja POZ, tel. 22 832 44 35

Przychodnia Kochanowskiego 19, rejestracja tel. 22 633 06 14

Przychodnia Żeromskiego 13, rejestracja POZ tel. 22 834 24 31

Przychodnia Kleczewska 56, rejestracja tel. 22 834 83 28

Przychodnia Elbląska 35, rejestracja ogólna tel. 22 633 42 77

Przychodnia Conrada 15, rejestracja tel. 22 663 21 54

Przychodnia Felińskiego 8, rejestracja tel. 22 839 24 40 lub 22 839 47 14

Przychodnia Wrzeciono 10c, rejestracja tel. 22 835 32 14

Przychodnia Kludyny 32, rejestracja tel. 22 833 00 00

Przychodnia Łomianki 4, rejestracja tel. 22 751 10 55

Przychodnia Sieciechowska 4, rejestracja tel. 22 561 57 60.

Uśmiechnij się

„Życie WSM”, numer 2, 1933 r.

Fragmety felietonu drwiącego ze starych przyzwyczajęń i drobnomieszczańskiego stylu urządzania mieszkań przez mieszkańców WSM.

„Gramofon stoi na tzw. etażerze pokrytej pluszową secesyjną kapą z frędzlami. Obok stół, nie stół, potwór na czterech nogach, na których co parę centymetrów wytryskają baniaste guły – szczyt twórczego absurdu, nieomylny dowód takich samych nabrzmiałych guzów na mózgach twórców tzw. wiedeńskiej

secesji meblowej. (...) Przy ścianie kanapa nie kanapa, sprzęt dostojny, rozsiadły, otluszczony, porośnięty zieloną szczecią pluszu. Po bokach olbrzymie wały... Długość kanapy jest taka, że położyć się na niej wygodnie nie można – przez te wały. Na niej siedziały, za Mikołaja II, a może Aleksandra, leciwe ciotki na rodzinnych podwieczorkach. Do spania służyły łóżka. Ba, cóż kiedy w nowym mieszkaniu nie ma miejsca na łóżka. Kanapa ma potężny „zaplecek”, także pluszowy, ujęty w drewnianą ramę i zakończony filuterną półeczką, galeryjką, na której ustawione są muszle, przyciski, rogi szczęścia, terrakotowe figurki nikomu nie potrzebne – siedlisko pluskw. (...) Ściany – zamiast jasnej przestrzeni pokrywa ciemny w ogólnym tonie, ordynarny w pomysłach, deseń kwiatowy. Duże stylizowane także na secesję słoneczniki. Słoneczniki jak bochenki chleba chore na elephantiasis. Deseń tu i ówdzie przykryty ramą obrazu. Temat: laszek, ścieżka, na ścieżce myśliwy w czerwonym fraku, na koniu, obok czereda psów. Inny temat: ukarminowana piękność zasłania się wachlarzem pawich piór. To Salomea w interpretacji fabrykanta oleodruków. Wśród takiej ohydy mieszkają ludzie pracujący ciężko na kawałek chleba.”

ŻYCIE WSM

Wydaje: Zarząd Warszawskiej Spółdzielni Mieszkaniowej

ul. Elbląska 14,

01-737 Warszawa

Strona internetowa WSM:

www.wsmzoliborz.pl

Reklama i ogłoszenia:

tel./fax

22 838 11 31; 607 465 682

e-mail: zyciewsm@wp.pl

Za treść zamieszczanych ogłoszeń wydawca nie odpowiada.



*Odrobiny ciepła
dzięki ludzkiej
życzliwości.
Odrobiny światła w
mroku
dzięki szczeremu
uśmiechowi.
Radości w smutku
dzięki ludzkiej miłości.
Nadziei na lepsze jutro
w chwilach niepokoju.
Życzy zespół
redakcyjny
„Życia WSM”*

KLUB SENIORA

działający w przychodni przy ul. Elbląskiej 35 zaprasza wszystkich chętnych na spotkania klubowe odbywające się w każdy poniedziałek (oprócz świąt) w godz. 15.00 – 17.00.

Kontakt: tel. 22 633 42 77

Ogłoszenia

ZAMIENIĘ MIESZKANIE

Dla członków WSM

Zgłaszanie ogłoszeń:

Tel./fax: 22 838 11 31

e-mail: zyciewsm@wp.pl

Osobiście: Dział Ogólno-Organizacyjny, Warszawska Spółdzielnia Mieszkaniowa, ul. Elbląska 14.

Zamienię na większe mieszkanie spółdzielcze własnościowe: 27 m² (pokój 18 m² + widna kuchnia, duży balkon), I piętro w budynku 3-piętrowym przy ul. Magiera.

Tel. 602 893 949.

Zamienię mieszkanie spółdzielcze własnościowe 2 pokoje + kuchnia 37 m², II piętro, dwie windy na Starym Żoliborzu, w cichym miejscu (dużo zieleni), bardzo blisko do metra, na mieszkanie spółdzielcze własnościowe, na I lub II piętrze, niska zabudowa od 30 do 42 m², koniecz-

nie z balkonem, w cichym miejscu, również Stary Żoliborz. Zadłużone – spłacam.

Tel. 22 831 63 09 lub 606 255 244.

Zamienię 3-pokojowe 58 m² (Księga Wieczysta), I piętro, przy ul. Włociańskiej, na 2-pokojowe w tej samej okolicy. T

el. 696 078 524.

Kawalerkę własnościową do remontu, 26 m², przy ul. ks. J. Popiełuszki, pilnie zamienię na 2-pokojowe + balkon, własnościowe lub spółdzielczo-lokatorskie do 38 m², do remontu. Może być zadłużone. Dopłata.

Tel. 602 766 184.

Mieszkanie spółdzielcze własnościowe 38 m², dwa pokoje, widna kuchnia, przy ul. Kochanowskiego, na mniejsze – kawalerkę do 20 m², w tej samej okolicy.

Tel. 516 997 312.

„Życie” w WSM

„Życie WSM” ma 80 lat. Pierwsze trzy numery zostały wydane w 1931 r. Było to pismo władz Spółdzielni oraz działających na jej terenie instytucji i organizacji. Zamieszczano w nim materiały dotyczące ruchu spółdzielczego i jego roli w przebudowie gospodarczej, społecznej i politycznej kraju. Publikowano artykuły członków władz WSM i Stowarzyszenia „Szklane Domy”, działaczy Oddziału Zoliborskiego RTPD i innych organizacji osiedlowych.

Na łamach „Życia WSM” ukazywały się utwory poetyckie i satyryczne, felietony, krytykujące negatywne zachowania i przyzwyczajenia mieszkańców.

Analizując treść roczników „Życia WSM” można zdobyć wiedzę na temat funkcjonowania Spółdzielni oraz związanych z nią instytucji i organizacji, a także – co może jest nie mniej ważne – uzyskać informacje dotyczące codziennego życia mieszkańców. Na jego łamach zamieszczano m.in. ogłoszenia o nowo otwieranych placówkach handlowych i punktach usługowych, o zapisach do przedszkoli i szkół, o organizowanych kursach i imprezach kulturalnych.

Z perspektywy czasu, nie straciły na swej aktualności, zamieszczone na łamach „Życia WSM” wyroki Komisji Dyscyplinarnej, dotyczące zakłócania porządku. Nie zważano wówczas na ochronę danych osobowych. Publikowano imię i nazwisko winowajcy i opisywano przewinienie. Jakże to były przewinienia? W nr 1 „Życia WSM” z 1936 r. czytamy: Ukarano Stefana Z. (w gazecie podawane są pełne nazwiska) za zniszczenie przez jego syna budki dozorczy. Wanda S. została ukarana za pozostawienie bez opieki psa, a Henryka S. za bezprawne zajęcie balii.

Ostatni, przed wybuchem drugiej wojny światowej numer „Życia WSM” ukazał się w sierpniu 1939 r. Od 23 listopada tegoż roku rozpo-

częto wydawanie „Komunikatów WSM”, w których zamieszczano zarządzenia i ogłoszenia władz cywilnych, wojskowych i policyjnych oraz zarządzenia, uchwały i komunikaty władz i organów WSM.

Trzeba w tym miejscu poinformować, że w sierpniu i we wrześniu 1944 roku na terenie Warszawskiej Spółdzielni Mieszkaniowej pojawiło się piśmko dla dzieci „Jawnutka”, założone między innymi przez Marię Kownacką. Ukazało się tylko pięć numerów tego piśmka (od 2 do 16 sierpnia 1944 r.). Jego kontynuacją był wydawany od 18 sierpnia do 23 września 1944 roku (24 numery) „Dziennik Dziecięcy”, codzienna gazetka dla dzieci starszych. Pismo to 22 sierpnia 1944 roku ogłosiło konkurs dla dzieci na opowiadanie o Powstaniu Warszawskim. Konkurs nie został rozstrzygnięty. Być może na konkurs ten nadesłano materiały, które niestety zaginęły w zawierusze wojennej.

Od lutego 1946 roku do maja 1951 roku wydawano „Życie Osiedli WSM”, będące kontynuacją „Życia WSM”. W styczniu 1957 roku wznowiono wydawanie tego pisma, które od marca 1960 roku ukazywało się jako dodatek do „Domów Spółdzielczych”. Ostatni numer „Życia Osiedli WSM” ukazał się w 1977 roku. W połowie lat 90. reaktywowano wydawanie „Życia WSM”. Pismo ukazywało się nieregularnie (wydano 39 numerów). Właścicielami tytułu były wydawnictwa nie związane z Warszawską Spółdzielnią Mieszkaniową.

W maju 2005 r. w Sądzie Rejestracyjnym został zarejestrowany tytuł „Życie WSM”. Właścicielem tego tytułu jest już Warszawska Spółdzielnia Mieszkaniowa.

Red.

Czy wiesz że

Międzynarodowy Związek Spółdzielczości (ICA)

Założony został w 1895 roku i jest niezależną, pozarządową organizacją łączącą i reprezentującą spółdzielców z całego globu. Jest on jednocześnie największą pozarządową organizacją na świecie. Członkami ICA są krajowe i międzynarodowe organizacje spółdzielcze wszystkich sektorów gospodarki – od rolnictwa przez bankowość, rybołówstwo, ochronę zdrowia, budownictwo mieszkaniowe, przemysł, ubezpieczenia, turystykę, po zrzeszenia konsumentów. ICA zrzesza obecnie 224 organizacje członkowskie z 92 krajów, reprezentujące ponad 800 milionów osób ze wszystkich kontynentów. Spółdzielczość zapewnia przy tym egzystencję dla około 3 miliardów ludzi, a zatem dla połowy populacji świata.

Międzynarodowy Dzień Spółdzielczości

Od 1923 roku, 1 lipca obchodzony jest jako Międzynarodowy Dzień Spółdzielczości. Święto zostało proklamowane przez Międzynarodowy Związek Spółdzielczy (ICA International Co-operative Alliance). W Polsce po raz pierwszy Międzynarodowy Dzień Spółdzielczości obchodzono w 1925 roku.

Tęczowy sztandar

W 1923 r., wybitny teoretyk i działacz spółdzielczości we Francji, prof. Charles Gide, zaproponował tęczowy sztandar, jako międzynarodową flagę spółdzielczą. Oficjalnie przyjęta została ona jako symbol międzynarodowej spółdzielczości przez Komitet Wykonawczy MZS w 1925 roku, choć już rok wcześniej została użyta jako dekoracja na wystawie spółdzielczej w Gandawie. Mimo że nie została formalnie zarejestrowana jako symbol MZS, przez dziesiątki lat była i jest używana przez wszystkie organizacje spółdzielcze na świecie.

W latach dziewięćdziesiątych XX wieku barwy tęczy coraz powszechniej zaczęły stosować inne organizacje, ze spółdzielczością nie mające nic wspólnego. Dlatego Międzynarodowy Związek Spółdzielczości zaproponował, aby jako symbol międzynarodowej spółdzielczości używać emblematu Jubileuszowego Kongresu MZS w Manchesterze w 1995 r., który został bardzo pozytywnie oceniony przez uczestników. Na nowej fladze znalazł się, na białym tle, fragment łuku tęczy, z którego ulatują w powietrze gołębki pokoju.

Hymn Spółdzielców

„Oto staje nas wolna gromada” – hymn spółdzielców, nazywany również hymnem spółdzielczości, powstał w 1925 roku. Autorem słów jest Kazimierz Andrzej Czyżowski, natomiast muzykę skomponował Lucjan Rogowski.

Hymn spółdzielców został nagrany przez Chór i Orkiestrę Państwowej Filharmonii w Rzeszowie im. Artura Malawskiego.

*Oto staje nas wolna gromada
Budowniczych tworzących swój świat,
W których złoty cielec już nie włada,
A nowego w nim życia tkwi ład.*

*Niech się niesie ten nasz bratni śpiew
Do miast wszystkich, do siódł do gmin,
I niech woła jak zew, że kto ziemi tej syn,
Ten niech staje w nasz szereg jak brat.
Z prochu dźwignąć ku słońcu ten świat.*

*Nam nie trzeba ni władzy, ni złota,
Bowiem duch nasz sprawuje nam rząd.
Prawem naszym braterska wspólnota,
Wszelki wyzysk wyniszczym jak trąd.*

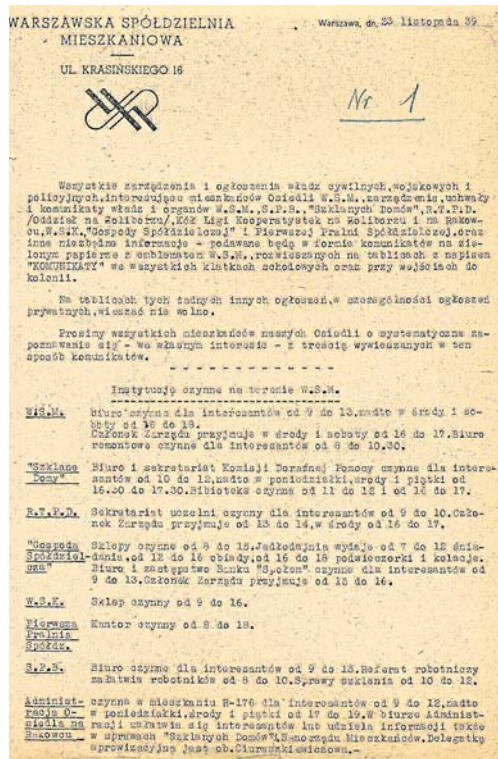
Niech się niesie...

*Z dłonią w dłoni, jak żywe ogniwa,
Świat opleciem łańcuchem swych rąk,
Krzywdę miłość zagładzi prawdziwa,
W radość pracy zamieni znój mąk.*

Niech się niesie...



Opracowała: Barbara Kołodziej



Lata dwudzieste...

c.d. ze str. 4

miejszem zabaw dla dzieci i spotkań dla dorosłych. Sami mieszkańcy dbali o zielen, troszczyli się o organizację placów zabaw dla dzieci. We wszystkich koloniach WSM znajdowały się piaskownice, co w tamtych czasach było całkowitą nowością.

O utrzymanie porządku w koloniach i budynkach dbali dozorczy, ogólnie szanowani przez mieszkańców, do których szczególny respekt czuły dzieci. Rola dozorców nie ograniczała się tylko do sprzątnięcia posesji, dbałości o zielen i stan techniczny urządzeń w częściach wspólnych. W specjalnych zeszytach musieli odnotowywać ważne wydarzenia na oddanym im pod opiekę terenie, m.in. dotyczące wypadków, chorób zakaźnych, interwencji policji, rewizji, a nawet międzysąsiedzkich kłótni. Drobne konflikty mogli łagodzić sami, poważniejsze były kierowane do Komisji Dyscyplinarnej.

Sklepy i zakłady usługowe

Ułatwieniem dla mieszkańców była sieć sklepów i zakładów usługowych powstających na terenie osiedli. W kolonii I i II, pod koniec lat dwudziestych i na początku trzydziestych spółdzielcze sklepy były prowadzone przez Warszawską

Spółdzielnię Spożywców, która od 1929 r. prowadziła również „Kuchnię Robotniczą”, wydającą posiłki budowniczym II kolonii. Dwa lata później placówka ta została odebrana WSS, a władze WSM przekształciły ją w „Gospodę Spółdzielczą”, której współdziaławcami byli członkowie WSM. Początkowo „Gospoda Spółdzielcza” prowadziła tylko jadalnię, skład opałowy i kuchnię robotniczą. Z upływem czasu rozszerzała swoją działalność. Przejęła większość sklepów w spółdzielczych osiedlach, a oferowane produkty, począwszy od artykułów spożywczych na przemysłowych kończąc, miały znacznie niższe ceny niż produkty w prywatnych placówkach. Sprawdzała się też zorganizowana przez gospodę dostawa towarów bezpośrednio do mieszkań spółdzielców. Lokatorzy wieczorem wieszali na klamkach drzwi wejściowych siatki na zakupy, do których rano dostawcy wkładali zamówione towary. Z informacji zamieszczonej w 1934 r. na łamach „Życia WSM” wynika, że z tej formy zakupów mieszkańcy byli bardzo zadowoleni i nie było przypadków kradzieży towaru.

W koloniach WSM działały także zakłady usługowe. Najwięcej

było krawców i szewców. Prowadzona też była w mieszkaniach prywatnych praktyka lekarska.

Kiedy w 1933 r. w Ośrodku Ogrodniczym WSM wybudowano szklarnię, można tam było nie tylko kupić kwiaty, ale także zasięgnąć fachowej porady jak hodować kwiaty, a nawet oddać je na przechowanie w okresie urlopowym.

Więź i solidarność

Osiedla Warszawskiej Spółdzielni Mieszkaniowej miały swój niepowtarzalny i niespotykany klimat. Większość mieszkańców znała się i potrafiła ze sobą współpracować. Ta więź i solidarność w działaniach spółdzielców uwidoczniła się szczególnie w czasie okupacji hitlerowskiej, ale o tym napiszemy w następnym numerze „Życia WSM”.

Mieszkańcy szanowali wspólną własność, a przypadki bezsensownego wandalizmu nie miały miejsca. Większość właściwie rozumiała ideę samorządności i wykorzystywała w pełni jej możliwości. Legitymacja Członka Warszawskiej Spółdzielni Mieszkaniowej, była szanowana przez jej posiadacza. On z kolei, jako członek Warszawskiej Spółdzielni Mieszkaniowej zyskiwał w oczach innych mieszkańców stolicy. Dla większości członków Warszawskiej Spółdzielni Mieszkaniowej dokument ten stanowił przepustkę do lepszego życia.

Spotkanie z przeszłością

Kiedy pisałam krótką informację o tym, że Plastus Marii Kownackiej obchodzi 80. urodziny, zamieszczoną w poprzednim numerze „Życia WSM”, nie przypuszczałam ile miłych chwil czeka mnie w związku z tą rocznicą. Zaczęło się od wystawy prac dzieci, poświęconej szanownemu jubilatowi, zorganizowanej w listopadzie br. przez Towarzystwo Przyjaciół Dzieci Oddział Żoliborski i Warszawską Spółdzielnię Mieszkaniową. Właśnie na tej wystawie dostrzegłam jedno z pierwszych powojennych wydań „Plastusiowego Pamiętnika”, niepozorną książeczkę, którą przed laty, jako pierwszą w moim życiu, przeczytałam samodzielnie od deski do deski i na dodatek z zapartym tchem. Proszę mi wierzyć, kiedy po wielu, wielu latach wzięłam tę książeczkę do ręki, byłam wzruszona i postanowiłam sobie solennie, że te spotkania z przeszłością będą kontynuowała, bo jest ku temu okazja – 90. rocznica powstania Warszawskiej Spółdzielni Mieszkaniowej. W pierwszej kolejności skorzystałam z

zaproszenia pani Anny Gruszczyńskiej, pełnomocnika Warszawskiej Spółdzielni Mieszkaniowej, prowadzącej nadzór merytoryczny nad działalnością Muzeum – Izby Pamięci Marii Kownackiej.

Żoliborz, ul. Słowackiego 5/13 – dawniej ul. Marymoncka, kolonia V – jedna z pierwszych wybudowanych w WSM. W progu wita mnie pani Anna. To w tym niewielkim mieszkaniu przez 51 lat żyła i tworzyła Maria Kownacka. Autentyczne meble, biurko przy którym pracowała, maszyna do pisania, chociaż autorka „Plastusiowego Pamiętnika” wolała pisać odręcznie. Zbiory rękopisów, listów i albumów z fotografiami. Na półce, wśród książek Marii Kownackiej, odnajduję egzemplarz „Plastusiowego Pamiętnika”, który mnie tak wzruszył. Obok stare roczniki „Płomyczka” i „Płomyka”, a także innych pisemek dla dzieci, w których publikowano jej prace. Zwracam uwagę na kukielkę Plastusia z naderwanym uchem, stojącą na sekretarzyku. Pani Anna wyjaśnia, że



to oberwane ucho Plastusia to efekt miłości jaką darzą tę kukielkę odwiedzające Izbę dzieci. Są tu i inne kukielki, wykorzystywane w teatrze Baj, ale właśnie tego Plastusia dzieci lubią najbardziej.

Izba Marii Kownackiej różni się bardzo od innych izb pamięci dotychczas odwiedzonych przeze mnie. Tu nie czuje się upływu czasu. Może za sprawą dzieci, które to miejsce najczęściej odwiedzają. Przyjeżdżają z różnych zakątków Polski, zafascynowane, tak jak ja wiele lat temu, Plastusiem, niesfornym Koziółkiem, bocianem Kajtkiem i Rogasiem z Doliny Rostoki. Bawią się w teatr kukielkowy, zostawiają swoje prace – plastelinowe ludziki, rysunki. Może tę atmosferę ciepła stwarza fakt, że Maria Kownacka kochała dzieci i poświęciła całą swoją twórczość właśnie im. Na pewno tę wyjątkową atmosferę podtrzymuje pani Anna Gruszczyńska, która również znaczną część swego życia poświęciła i nadal poświęca dzieciom.

Barbara Kołodziej



Rozstrzygnięcie konkursu fotograficznego

Zarząd Warszawskiej Spółdzielni Mieszkaniowej ogłosił w grudniu 2010 r. konkurs fotograficzny „Cztery pory roku w Warszawskiej Spółdzielni Mieszkaniowej”. Celem konkursu było upamiętnienie 90. rocznicy powstania Warszawskiej Spółdzielni Mieszkaniowej.

Zainteresowanie konkursem, wbrew oczekiwaniom, nie było duże. Prace złożyło sześciu auto-

rów. Ponieważ tylko jedna osoba nadesłała fotografie tematycznie odnoszące się do czterech pór roku, jury konkursu postanowiło ocenić prace bez podziału na poszczególne kategorie.

Skład jury:
Marta Chromińska – niezależny fotograf
Katarzyna Plichta-Szwarc – niezależny fotograf

Karolina Onufrowicz – reprezentująca redakcję „Życia WSM”
Do finału konkursu zakwalifikowano prace (w kolejności alfabetycznej):

Janiny Godlewskiej-Gorczycej
Wandy Dunal
Jacka Kerbera
Krystyny Lenartowicz
Zygmunta Morawskiego

Ogłoszenie wyników konkursu i rozdanie nagród nastąpi w lutym 2012 r., podczas uroczystości jubileuszowej Warszawskiej Spółdzielni Mieszkaniowej.

Nazwiska zwycięzców zostaną zamieszczone w marcowym numerze „Życia WSM”.

Informacja

Pieniądze, uzyskane z reklam zamieszczanych na łamach „Życia WSM”, obniżają koszty jego wydania.

W klubie Piaski

Co było

Tradycyjnie, tuż przed 11 listopada odbyła się impreza „Wieczór Pieśni Patriotycznej”. To spotkanie seniorów cieszy się niesłabnącym powodzeniem, a chętnych do udziału w nim jest coraz więcej. Podobnie jest na innych imprezach, spotkaniach i zajęciach organizowanych w klubie „Piaski”. Nie trzeba się temu dziwić, bowiem kierownictwo klubu oraz niektórzy członkowie Rady Osiedla „Piaski” mają coraz



Wieczór Pieśni Patriotycznej Foto: Zbigniew Szczepaniak

to nowe pomysły, aby mieszkańcy osiedla nie nudzili się i nie siedzieli w domach. Nie można przecież zrezygnować ze spotkań pod nazwą „Japoński Ogród”, na których można było nauczyć się pisać swoje imię po japońsku, układać ikebana, czy rolować sushi, poznać tajniki japońskiej kaligrafii i magię znaków. Na zajęcia przychodzili więc i doro-

śli, i młodzież, a nawet całe rodziny, miłośnicy i nie tylko, kraju kwitnącej wiśni.

W piątek 9 grudnia do klubu dotarł Mikołaj z prezentami, a wraz z nim „Teatr Czarodziej” ze spektaklem „Pinokio”.

W niedzielę 18 grudnia, w klubie „Piaski” zorganizowano „Wieczór wigilijny” dla samotnych osób z osiedla „Piaski”. Dzieleno się opłatkiem, śpiewano kolędy.

Co jest

W grudniu ruszyły konkursy związane z obchodami 90. rocznicy powstania Warszawskiej Spółdzielni Mieszkaniowej. Konkursy są dwa: fotograficzny – stare zdjęcia osiedla „Piaski” oraz konkurs rysunkowy dla dzieci „Jak widzę moje osiedle”. Główna impreza rocznicowa zaplanowana jest w styczniu 2012 r.

Co będzie

W styczniu planowane jest karnawałowe spotkanie dzieci z Plastusiem z

okazji 80. rocznicy jego urodzin, a także wystawa prac związanych z tą postacią. Jak poinformowała nas pani kierownik klubu Magdalena Żuk, część prac na wystawę już jest, a wykonały je dzieci z warsztatów „Teatr Origami”. Część dostarczy pani Anna Gruszczyńska, opiekun Muzeum – Izby Pamięci Marii Kownackiej.



Niech spełnią się marzenia i nadzieje, które niosą ze sobą Święta Bożego Narodzenia i nadchodzący Nowy Rok

multiMedia Polska

Nowości w ofercie Multimedia Polska



Od 1 grudnia w ofercie operatora Multimedia Polska pojawiły się dwa nowe kanały: Orange sport i TV.Disco. Spółka zaoferowała także usługę Multiroom, pozwalającą oglądać program na dwóch telewizorach niezależnie w ramach jednego abonamentu.

TV.Disco to kanał prezentujący muzykę rozrywkową lat '79, '80 i '90. Autorskie programy na antenie stacji prowadzą Marta Mandaryna Wiśniewska i Paweł Stasiak.

W programie **Orange sport** znajdziemy przede wszystkim transmisje z meczów piłki nożnej i sportów walki. W ofercie programowej kanału znajdują się również serwisy informacyjne oraz programy publicystyczne. W sumie w ofercie Multimedia Polska dostępnych jest 16 kanałów sportowych.

TV.Disco i Orange Sport dostępne są w pakiecie Cyfrowy Basic.

Multiroom to wygodne rozwiązanie dla osób posiadających więcej niż jeden telewizor w domu. Usługa pozwala oglądać różne programy telewizyjne niezależnie na dwóch telewizorach w tym samym czasie i w ramach jednego pakietu TV. Opłata za Multiroom wynosi 20 zł miesięcznie, aktywacja 49 zł.

Wesołych Świąt

Pełnych ciepła, spokoju i radości Świąt Bożego Narodzenia oraz wiary, siły i energii do realizacji planów i pomysłów w Nowym 2012 Roku
Pracownikom i Mieszkańcom
Warszawskiej Spółdzielni Mieszkaniowej
życzy
UNIQA Towarzystwo Ubezpieczeń SA